



THE DEAN TRUST
Believe Achieve Succeed

ডিন ট্রাস্ট আর্ডউইক

অগ্নিকাণ্ডের পর স্কুল পুনরায় খোলার
পরিকল্পনা ও ঝুঁকি মূল্যায়ন

জানুয়ারী 2024

অগ্নিকাণ্ডের পর স্কুল পুনরায় খোলার পরিকল্পনা ও ঝুঁকি মূল্যায়ন

এই দস্তাবেজের বিষয়বস্তু:

উদ্দেশ্যসমূহ	সামগ্রী
	ডিন ট্রাস্ট আর্ডউইক পুনরায় খোলার অ্যাকশন প্ল্যান
একটি	সরকারি নির্দেশনা ও নির্দেশনা
B	স্বাস্থ্য এবং সুরক্ষা
C	সরবরাহ ও সেবা
D	অর্থ ও বিধিবিধান
ই-জে	কর্মীদের কল্যাণ
কে-কিউ	ছাত্র কল্যাণ
R	পাঠ্যক্রম, শিক্ষণ এবং শিখন
S	পরিশিষ্ট ১। স্কুল সাইটের আংশিক পুনরায় খোলার পরিকল্পনা করুন

	উদ্দেশ্য	প্রয়োজনীয় ব্যবস্থা
দিকনির্দেশনা ও দিকনির্দেশনা		
একটি	<p>স্কুল প্রশিক্ষিত পেশাদারদের পরামর্শ, ট্রাস্ট নির্দেশনা এবং, যেখানে উপযুক্ত, সরকারী নির্দেশিকা অনুসরণ করছে।</p> <p>সমস্ত স্টেকহোল্ডারদের যে কোনও এবং সমস্ত বিধানের সুযোগ সম্পর্কে সম্পূর্ণরূপে অবহিত করা হয়।</p>	<ul style="list-style-type: none">স্টেকহোল্ডারদের জন্য আপডেটের সাথে নিয়মিত যোগাযোগ করে।স্টেকহোল্ডারদের (শিক্ষার্থী, পিতামাতা, কর্মী, গভর্নর, ট্রাস্টি এবং স্থানীয় কর্তৃপক্ষ সহ) সময়মত যোগাযোগ।ঘটনার জন্য স্কুলের ওয়েবসাইটের উত্সর্গীকৃত বিভাগ, হোম-স্কুল যোগাযোগ এবং দূরবর্তী শিক্ষার নির্দেশিকার বিশদ বিবরণ।উদ্বেগ এবং অনুসন্ধানের সমাধান করে পিতামাতা এবং শিক্ষার্থীদের সমর্থন করার জন্য 422 ম্যানচেস্টারে একটি 'ডিটিএ কমিউনিটি ড্রপ-ইন' খুলুন।ঝুঁকি মূল্যায়ন (পুনরায় খোলার পরিকল্পনা) গভর্নর, কর্মী এবং পিতামাতার সাথে ভাগ করে নেওয়া এবং প্রয়োজনীয় হিসাবে আপডেট করা।
স্বাস্থ্য ও নিরাপত্তা		

<p>B</p>	<p>স্কুল পুনরায় খোলার প্রতিটি পর্যায়ের জন্য পরিকল্পিত সংখ্যক কর্মী এবং শিক্ষার্থীদের নিরাপদে সামঞ্জস্য করার জন্য পর্যাপ্তরূপে প্রস্তুত, যার ফলে একটি সম্পূর্ণ দল ফিরে আসে।</p>	<p>সাইটের ফিজিক্যাল প্রস্তুতি</p> <ul style="list-style-type: none"> • স্কুল পুনরায় খোলার জন্য স্বাস্থ্য ও সুরক্ষা ব্যবস্থা নিয়ে আলোচনা করতে এস্টেট দলের সাথে প্রাক-উদ্বোধনী সভা। • সেফটি কনসালট্যান্ট, হেডটিচার, এস্টেট এবং ট্রাস্ট এইচএন্ড এস লিডের নেতৃত্বে প্রাক-খোলার সাইট স্বাস্থ্য ও সুরক্ষা চেক। • আংশিক পুনরায় খোলার বিধান পরিকল্পনা করার আগে সমস্ত পরিষেবা প্রশিক্ষিত পেশাদারদের দ্বারা মূল্যায়ন করা হয়েছিল। • অগ্নি নির্গমন পরিকল্পনা ও লকডাউন পদ্ধতিগুলি অগ্নি সুরক্ষা বিশেষজ্ঞ দ্বারা আপডেট করা হয়েছে ও আনয়ন প্রশিক্ষণের মাধ্যমে সমস্ত কর্মী ও শিক্ষার্থীদের সাথে ভাগ করা হয়েছে। • ফায়ার সেফটি এক্সপার্ট ফায়ার অ্যালার্ম অকার্যকর হলে ম্যানুয়াল ফায়ার ইভাকুয়েশনের পরিকল্পনা করবেন। • বর্তমান বিল্ডিং বিধিনিষেধ (11 জানুয়ারী) এক বছরের গ্রুপ এবং ত্রাসকৃত কর্মীদের নিরাপদে থাকার অনুমতি দেয়। • একটি নির্দিষ্ট বছরের গ্রুপকে লক্ষ্য করে আংশিক পুনরায় খোলার সূচনা করুন। এটি নিরাপদে কার্যকর করা যেতে পারে, কারণ সাম্প্রতিক এক্সটেনশনটি মূল ভবন থেকে বিচ্ছিন্নতা নিশ্চিত করে এক বছরের গ্রুপের জন্য বাসস্থানের অনুমতি দেয়। • মূল স্টেকহোল্ডাররা (গভর্নর এবং স্টাফ ইউনিয়ন প্রতিনিধি) আংশিক পুনরায় খোলার আগে প্রয়োজনীয় আপডেট সভা। • শিক্ষার্থীরা কেবল পিই এবং টয়লেটের জন্য মূল ভবনে প্রবেশ করতে পারে। • পিছনের গেটে ছাত্রদের প্রবেশদ্বার চালু থাকবে, সকাল 9.10 টার পরে দেরিতে আগমন বা শিক্ষার্থীদের সমর্থন করার জন্য স্টাফ সাইট থাকবে। <p>শ্রেণীকক্ষ</p> <ul style="list-style-type: none"> • ইয়ার 11 শিক্ষার্থীরা সমস্ত পাঠের জন্য ই ব্লকে থাকবে। • শুধুমাত্র কেএস 4 অঞ্চলটি বিরতি এবং মধ্যাহ্নভোজনের বাইরে ব্যবহার করা হবে <p>স্কুল ফাংশন (উদাঃ অ্যাডমিন, মেডিকেল রুম, আইটি, স্টাফ রুম ইত্যাদি)</p> <ul style="list-style-type: none"> • মেডিকেল রুম প্যাভিলিয়ন অফিসে স্থানান্তরিত • অ্যাডমিন, স্টাফরুম এবং অন্যান্য ফাংশন এক্সটেনশন, এআরসি এবং প্যাভিলিয়নে স্থানান্তরিত হয়েছে (পরিশিষ্ট দেখুন) <p>টয়লেট এবং ঝরনা</p> <ul style="list-style-type: none"> • গ্রাউন্ড ফ্লোরের টয়লেটগুলি কর্মী এবং শিক্ষার্থীদের জন্য ব্যবহার করা হবে (প্যাভিলিয়ন এবং কর্মীদের জন্য এআরসি সহ) • জরুরী অবস্থায় পাঠের সময় টয়লেট ব্যবহার করতে হবে এমন শিক্ষার্থীদের 'অন কল' দ্বারা সতর্ক করা হবে এবং টয়লেটে নিয়ে যাওয়া হবে। • শিক্ষার্থীরা বিরতি এবং মধ্যাহ্নভোজনের সময় স্পোর্টস হলের দরজার বাইরে সারিবদ্ধ হবে এবং একটি স্তম্ভিত এবং নিয়ন্ত্রিত পদ্ধতিতে টয়লেট ব্যবহার করার অনুমতি দেবে। শৌচাগারের দায়িত্বে থাকবেন বেশ কয়েকজন ডিউটি স্টাফ। <p>ক্যাটারিং</p> <ul style="list-style-type: none"> • রান্নাঘরের সমস্ত সরঞ্জামগুলি কার্যকর কিনা তা পরীক্ষা করা হয়েছে। • রান্নাঘরটি খাবার প্রস্তুত করতে ব্যবহৃত হবে তবে পরিষেবাটি পড এবং প্যাভিলিয়নের মাধ্যমে হবে। • পড এবং প্যাভিলিয়ন থেকে ক্যাটারিং পরিবেশন করা হবে। মূল ভবনে কোনো ক্যাটারিং শুরু হবে না।
----------	--	---

সরবরাহ ও সেবা		
C	পণ্য ও পরিষেবাগুলির ঠিকাদার / সরবরাহকারীরা তাদের চুক্তি / ব্যবসায়িক চুক্তি / পরিষেবা স্তরের চুক্তিগুলি পূরণ করতে সক্ষম	<ul style="list-style-type: none"> • ধোঁয়া ও পানির ক্ষতি হয়েছে এমন বিদ্যালয়ের এলাকা পরিষ্কার করার জন্য বিশেষজ্ঞ পরিচ্ছন্নতাকর্মী নিয়োগ করা হয়েছে। • সাইটে ঠিকাদারদের সমন্বয় / ব্যবস্থা করে সহায়তা করার জন্য ট্রাস্ট মাইনর ওয়ার্কস টিম • প্রতিকারমূলক কাজ তদারকি ও সমন্বয়ের জন্য প্রকল্প ব্যবস্থাপক নিয়োগের জন্য ট্রাস্ট এবং লস অ্যাডজাস্টার। • সাইটে কর্মরত / পরিদর্শন করা সমস্ত ব্যক্তি পদ্ধতি / তাদের দায়িত্ব সম্পর্কে সচেতন তা নিশ্চিত করার জন্য সাইট পর্যায়ে পদ্ধতি প্রয়োগ করুন। • ঠিকাদারদের এস্টেট দলের সাথে সাইটে এবং বাইরে সাইন ইন করতে হবে • ঠিকাদারদের কাছ থেকে আশ্বাস যে তারা তাদের ঝুঁকি পরিকল্পনাগুলি ভাগ করে নেবে।
অর্থ ও বিধিবিধান		
D	ব্যয়ের চাপ সত্ত্বেও স্কুল আর্থিকভাবে সুরক্ষিত	<ul style="list-style-type: none"> • অগ্নিকাণ্ডের ক্ষতির সাথে সম্পর্কিত ব্যয়, কোনও কাজ সংঘটিত হওয়ার আগে বীমাকারীদের সাথে যোগাযোগ করা দরকার। • কোনও নির্দিষ্ট মেয়াদী সংশোধন করা দরকার কিনা তা নির্ধারণ করতে অর্থ সম্পর্কিত সমস্ত নীতি এবং পদ্ধতি পর্যালোচনা করুন।
মানব সম্পদ		
ই	গভর্নর এবং স্টাফরা ঝুঁকি ব্যবস্থাপনা, এবং অভিযোজিত সিস্টেম, কাঠামো, অনুশীলন এবং শিক্ষার্থীদের ভর্তির প্রতিটি পর্যায়ের জন্য প্রত্যাশিত আচরণগুলি বোঝার জন্য পর্যাপ্তরূপে প্রস্তুত যা একটি সম্পূর্ণ কোর্স রিটার্নের দিকে পরিচালিত করে।	<ul style="list-style-type: none"> • ঝুঁকি মূল্যায়ন গভর্নর, ইউনিয়ন প্রতিনিধি, কর্মী ও পিতামাতার সাথে ভাগ করা হবে। • স্টাফ ব্রিফিং কর্মীদের কাছে পৌঁছে দেওয়া হবে। • ঝুঁকি মূল্যায়ন পিতামাতার সাথে ভাগ করে নেওয়া ও মূল স্টেকহোল্ডার পরামর্শ থেকে কোনও সংশোধনের পরে ওয়েবসাইটে রাখা হবে।
জি	কর্মীদের ক্ষমতা শিক্ষার্থীদের বিধানের সাথে মেলে ও স্কুল খোলার অনুমতি দেয়।	<ul style="list-style-type: none"> • কর্মী এবং শিক্ষার্থীরা স্কুলে যেতে না পারার জন্য বিকল্প ব্যবস্থা। • বিধান ও কর্মীদের পাশাপাশি স্থানীয় প্রতিনিধিদের সাথে স্টাফ ইউনিয়নের নির্দেশিকাগুলি বিবেচনা করা হয়েছে তা নিশ্চিত করুন। • সাইটে প্রবেশের আগে কর্মীদের আশ্রয় সরিয়ে নেওয়া ও লকডাউন পদ্ধতি সম্পর্কে ব্রিফ করা হবে (যদি প্রযোজ্য হয়)
স্টাফ ওয়েলবিয়িং		
H	যে কোনও ব্যক্তিগত এবং পেশাদার উদ্বেগ এবং / অথবা চ্যালেঞ্জগুলি মোকাবেলার জন্য কর্মীদের মানসিক স্বাস্থ্য, সুস্থতা ও পেশাদার বিকাশের প্রয়োজনীয়তার জন্য সহায়তা সরবরাহ করা হয়।	<ul style="list-style-type: none"> • এইচআর দূরবর্তীভাবে অপারেটিং এবং এখনও উপলব্ধ। • সমস্ত স্কুল যোগাযোগের মাধ্যমে কর্মীদের যে কোনও উদ্বেগ দূর করার জন্য সর্বাঙ্গিক প্রচেষ্টা করা হয়। কর্মীরা সচেতন যে তারা যে কোনও উদ্বেগ নিয়ে তাদের এলএমের সাথে যোগাযোগ করতে পারে। • যেসব কর্মীদের কক্ষগুলি আশ্রয়ের দ্বারা সরাসরি প্রভাবিত হয়েছে তাদের সুস্থতা বিবেচনা করা হয়েছে - এই কর্মীরা এসএলটির সাথে সরাসরি যোগাযোগ পান। • কর্মীদের উদ্বেগ ভাগ করে নেওয়ার সুযোগ দেওয়ার জন্য স্টাফ ভয়েস ব্যবস্থা • কর্মীদের একটি এফএকিউ ডকুমেন্ট সরবরাহ করা হবে যখন তারা শিক্ষার জন্য সাইটে ফিরে আসবে যাতে তারা শিক্ষার্থীদের দ্বারা উত্থাপিত যে কোনও প্রশ্নের পর্যাপ্তরূপে উত্তর দিতে পারে তা নিশ্চিত করতে। • এস্টেট টিম নিশ্চিত করবে যে ডাইনিং হল এবং প্রযুক্তি করিডোরের ফায়ার ডোরের জানালাগুলি আচ্ছাদিত রয়েছে।
ছাত্র কল্যাণ		

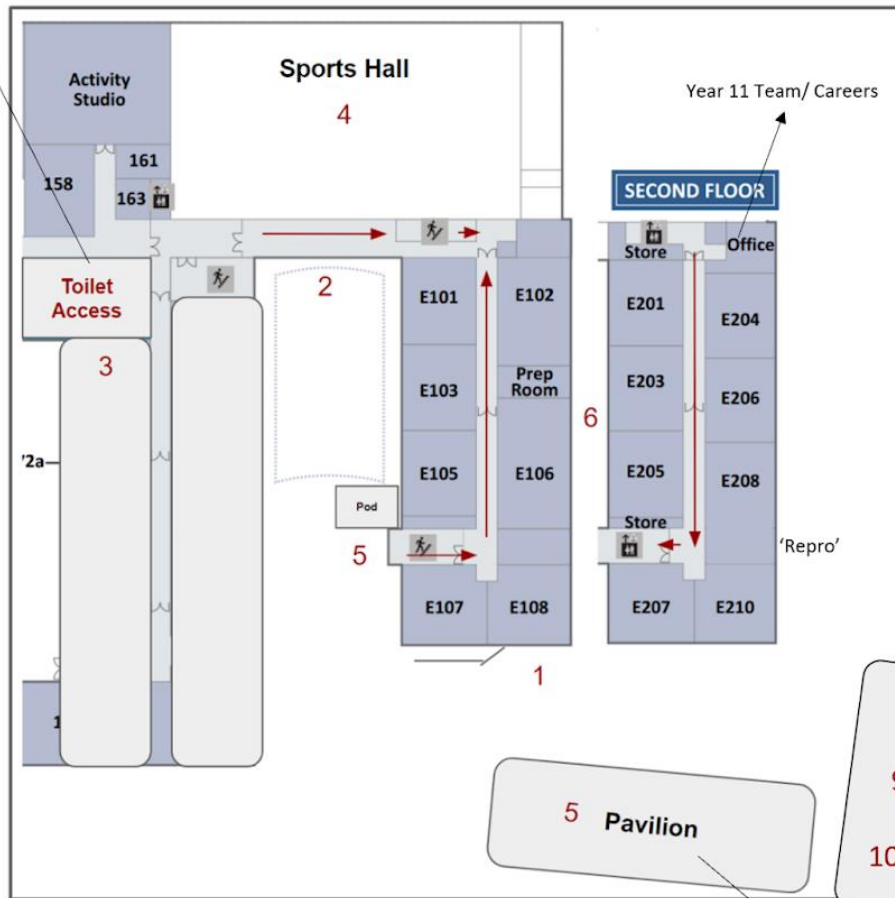
K	<p>শিক্ষার্থীদের মানসিক স্বাস্থ্য এবং স্কুলে ফিরে আসার পরে তাদের এবং তাদের পিতামাতার যে সম্ভাব্য উদ্বেগ থাকতে পারে তা সহ তাদের সুস্থতার জন্য সহায়তা সরবরাহ করা হয়।</p>	<ul style="list-style-type: none"> • স্কুল বন্ধ অথবা পুনরায় খোলার বিষয়ে যে কোনও উদ্বেগ নিয়ে আলোচনা করার জন্য পিতামাতাদের অ্যাপয়েন্টমেন্টের মাধ্যমে কর্মীদের উপযুক্ত সদস্যদের সাথে কথা বলার সুযোগ সরবরাহ করুন। এটি 422 কমিউনিটি হাব ভিত্তিক হবে। • পুনরুদ্ধার আনয়ন প্রথমার্ধ মেয়াদ জুড়ে বিস্তৃত এবং ফর্ম সময় প্রোগ্রামে এন্বেড করা হবে। • আরও সহায়তার প্রয়োজন এমন শিক্ষার্থীদের সনাক্ত ও সনাক্ত করার জন্য ডিএসএল নির্দেশিকা অনুসারে কর্মীদের ট্রমা অবহিত কৌশল সম্পর্কে সচেতন হতে হবে। • শিক্ষার্থীদের উদ্বেগ উত্থাপন এবং একটি রেকর্ড করা পাওয়ারপয়েন্টের মাধ্যমে শিক্ষার্থীদের কাছে অবহিত বিশ্বস্ত প্রাপ্তবয়স্কদের সাথে কথা বলার প্রক্রিয়া। এটি গুগল ক্লাসরুমের মাধ্যমে সমস্ত শিক্ষার্থীদের কাছে ভাগ করা হয়েছিল, এমসিএএসের মাধ্যমে পিতামাতার কাছে পাঠানো একটি লিঙ্ক এবং আমাদের স্কুল ওয়েবসাইটের "স্কুল ক্রোজার জানুয়ারী 2024" ট্যাবে পোস্ট করা হয়েছিল। • শিক্ষার্থীদের অনলাইন গুগল ক্লাসরুমে যোগ দিতে উত্সাহিত করা হয় 'পরামর্শ পাওয়া' তাদের সম্প্রদায়ের মধ্যে তাদের দেওয়া বাহ্যিক সহায়তার জন্য সাইনপোস্ট করা এবং তাদের এইচওওয়াইতে অনলাইনে কোনও উদ্বেগ উত্থাপন করতে। • পাঠ্যক্রমের বাইরে শিক্ষার্থীদের পাঠ্যক্রম বহির্ভূত হস্তক্ষেপ দেওয়ার পরিকল্পনাগুলি স্থান উপলব্ধ হওয়ার পরে বিবেচনা করা হচ্ছে। এগুলি আমাদের চিহ্নিত শিক্ষার্থী এবং শিক্ষার্থীদের অগ্রাধিকার দেবে যারা প্রাথমিক পড়ার হস্তক্ষেপ গ্রহণ করে। • ঝুঁকি মূল্যায়ন ট্রাস্ট এবং স্কুলগুলির ওয়েবসাইটগুলিতে সর্বজনীনভাবে উপলব্ধ এবং পিতামাতারা সক্রিয়ভাবে এটি পড়তে এবং প্রশ্ন উত্থাপনের জন্য একটি ফোরাম রাখতে উত্সাহিত হন। • জায়গা পেলে প্রধান শিক্ষকের সঙ্গে অভিভাবকদের 'কফি মর্নিং'-এর আয়োজন করার পরিকল্পনা রয়েছে আমাদের। এগুলি পিতামাতাদের পরিকল্পনাগুলি নিয়ে আলোচনা করার, কোনও প্রশ্ন উত্থাপন করার এবং স্কুলের কর্মীদের সাথে মুখোমুখি যোগাযোগের সুযোগ দেবে।
	<p>শিক্ষার্থীদের উপস্থিতি এবং দূরবর্তী শিক্ষার অংশগ্রহণের সঠিক রেকর্ড বজায় রাখতে, স্কুলটি শিক্ষার্থীদের উপস্থিতি ট্র্যাক করতে ব্রোমকম ব্যবহার করে।</p>	<ul style="list-style-type: none"> • স্কুলের সাইটের শিক্ষার্থীরা ব্রোমকমের মাধ্যমে স্ট্যান্ডার্ড উপস্থিতি পদ্ধতি ব্যবহার করে স্কুলে নিবন্ধিত হবে। • ম্যানচেস্টারের স্থানীয় কর্তৃপক্ষের পরামর্শ অনুযায়ী দূর থেকে শিক্ষিত শিক্ষার্থীদের ব্রম কম-এ ওয়াই কোড করা হবে। • যেসব শিক্ষার্থী রিমোট লার্নিং অ্যাক্সেস করছে না বা গুগল ক্লাসরুমের মাধ্যমে নিবন্ধন করছে না তারা তাদের উপস্থিতি নিবন্ধন করতে যাজক দলের কাছ থেকে প্রতিদিন ফোন কল পাবে।
L	<p>সুবিধাবঞ্চিত ও দুর্বল, এবং অ্যাক্সেস, শেখার এবং / অথবা নিরাপদ পরিবেশে বাধা রয়েছে এমন সহ সমস্ত শিক্ষার্থীকে সমর্থন করা হয়।</p>	<ul style="list-style-type: none"> • অ্যাক্সেস সমর্থন করার জন্য রিমোট লার্নিংয়ে শিক্ষার্থীদের অ্যাক্সেস ক্রমাগত ট্র্যাক এবং নিরীক্ষণ করুন- ডিভাইসগুলিতে অ্যাক্সেসের জন্য একটি প্রাথমিক নিরীক্ষা পরিচালিত হয়েছে এবং উপযুক্ত হিসাবে বিতরণ করার জন্য একটি পরিকল্পনা স্থাপন করা হবে। • ছাত্রদের কল্যাণ সভাগুলি যথাযথভাবে চালিয়ে যেতে হবে। • দূরবর্তী শিক্ষার দিনগুলিতে এফএসএম শিক্ষার্থীদের ভাউচার সহ জারি করা হবে। আমরা নিশ্চিত করেছি যে কর্মীরা এমসিএএস অ্যাপের মাধ্যমে এগুলি অ্যাক্সেস করতে সক্ষম হন (পিতামাতা / যত্নশীলদের ইমেল করা হয়েছে) এবং যদি এটি কোনও বাধা হয় তবে শিক্ষার্থীদের বাড়িতে শারীরিক ভাউচার সরবরাহ করুন। • ট্র্যাক করা চালিয়ে যান এবং নিশ্চিত করুন যে সমস্ত প্রাক-বন্ধের চিহ্নিত দুর্বল শিক্ষার্থীদের নিয়মিত যোগাযোগ করা হয়, একটি মাল্টি-এজেন্সি পদ্ধতির মধ্যে, তাদের সুরক্ষা এবং সুস্থতার সাথে সমর্থন করার জন্য। • নতুন/অতিরিক্ত ইউনিফর্ম কেনার সাথে সহায়তার প্রয়োজন এমন পরিবারগুলির জন্য আর্থিক সহায়তা। • উপযুক্ত হিসাবে স্যানিটারি পণ্য অ্যাক্সেস করার জন্য মহিলা শিক্ষার্থীদের জন্য সহায়তা।
M	<p>পিতামাতা এবং শিক্ষার্থীরা ঝুঁকি ব্যবস্থাপনা, এবং অভিযোজিত সিস্টেম, কাঠামো, অনুশীলন এবং শিক্ষার্থীদের ভর্তির প্রতিটি পর্যায়ের জন্য প্রত্যাশিত আচরণগুলি বোঝার জন্য পর্যাপ্তরূপে প্রস্তুত যা একটি সম্পূর্ণ কোর্স রিটার্নের দিকে পরিচালিত করে।</p>	<ul style="list-style-type: none"> • শিক্ষার্থীরা 'রেডি টু রিলাইন' ফর্ম টাইম এবং রেকর্ড করা সমাবেশের সময় স্বাস্থ্য ও সুরক্ষা সম্পর্কিত মুখোমুখি আনয়ন পাবে। প্রয়োজনীয় হিসাবে আপডেট সরবরাহ করা হয়েছে। • আচরণের প্রত্যাশা ছাত্রদের কাছে স্পষ্টভাবে ব্যাখ্যা করা হয়েছিল। • সারিবদ্ধ এবং আন্দোলন শারীরিক সূচক এবং সাইনেজ শক্তিশালীকরণ আচরণ। আমরা অসংগঠিত সময়ে ডিউটি পয়েন্টগুলির ওভারস্টাফিংয়ের পরিকল্পনা করছি। উপযুক্ত হিসাবে বিল্ডিংয়ের নির্দিষ্ট অঞ্চলে সীমাবদ্ধ প্রবেশাধিকার। • স্কুলের বাইরে, করিডোরে ও সিঁড়িতে তদারকি করার জন্য কর্মীরা। • স্কুলের সাইটে পিতামাতার আসার ঝুঁকি সীমাবদ্ধ করার জন্য পিতামাতাদের প্রথমে টেলিফোনের মাধ্যমে যোগাযোগ করতে উত্সাহিত করা হবে। • অভিভাবকরা যখন রিসেপশনে চেক ইন করবেন তখন তাদের সাইটের সুরক্ষা এবং সামাজিক দূরত্ব সম্পর্কিত তথ্য দেওয়া হবে।

<p>এফ আর</p>	<p>সবচেয়ে দুর্বল শিক্ষার্থীদের জন্য সহায়তা প্রদান করা হয় যেমন উচ্চ শিক্ষা এবং / অথবা সামাজিক চাহিদা সহ যারা উদ্বেগের কারণে ফিরে আসতে চায় না।</p>	<ul style="list-style-type: none"> • এসইএনডি সহ শিশুদের সাথে কাজ করার বিষয়ে ডিএফই গাইডেন্স এবং রেফারেন্স করা ঝুঁকি মূল্যায়নের গাইডেন্স। • ইএইচসিপি সহ পাঠানো শিক্ষার্থীরা স্কুলে ফিরে আসছে কিনা তা সনাক্ত করুন। বর্তমান এসইএনডি ঝুঁকি মূল্যায়ন আপডেট করুন এবং ডিএফই নির্দেশিকার সাথে সামঞ্জস্য রেখে স্কুলে তাদের সময়কালে সেল্ড শিক্ষার্থীদের প্রয়োজনীয় সহায়তা বিবেচনা করুন। • পিতামাতা এবং শিক্ষার্থীদের সমর্থন করার জন্য অভ্যন্তরীণ এবং বিস্তৃত সংস্থা / পরিষেবাদি প্রচার করুন। • সাপ্তাহিক বিধান সরবরাহ করা চালিয়ে যান • একটি ইএইচসিপি দিয়ে আমাদের সবচেয়ে দুর্বল শিক্ষার্থীদের সাথে যোগাযোগ চালিয়ে যান। এই কর্মীরা 422 এ হবে রয়েছেন এবং ইএইচসিপি শিক্ষার্থীদের তাদের পিতামাতার সাথে উপস্থিত থাকতে, বিনামূল্যে মধ্যাহ্নভোজন গ্রহণ করতে এবং সংস্থান সংগ্রহের জন্য আমন্ত্রণ জানিয়েছেন। • আমরা ধীরে ধীরে স্কুলটি পুনরায় খোলার সাথে সাথে ইএইচসিপি সহ 11 বছরের শিক্ষার্থীরা তাদের কীওয়ার্কারদের কাছ থেকে 1-2-1 সমর্থন পাবে যাতে তারা অনসাইট লার্নিংয়ে মসৃণ রূপান্তর করতে পারে তা নিশ্চিত করতে। • স্কুল পুনরায় খোলার সাথে সাথে শিক্ষার্থীদের বিল্ডিংয়ে ফিরে আসার বিষয়ে তাদের যে কোনও উদ্বেগ রয়েছে তা নিয়ে আলোচনা করার জন্য পিতামাতার কাছে শিক্ষার্থীদের কীওয়ার্কারদের ফোন কলগুলিতে অগ্রাধিকার দেওয়া হবে • বাইরের মূল এজেন্সিগুলি 422 এ মূল শিক্ষার্থীদের সাথে সেশন চালিয়ে যেতে পারে তা নিশ্চিত করার ব্যবস্থা করা হবে।
<p>O</p>	<p>গাইডলাইন রয়েছে এবং স্কুলে শিক্ষার্থীরা অনুসরণ করে।</p>	<ul style="list-style-type: none"> • বৈদ্যুতিন ব্রোমকম সিস্টেমের মাধ্যমে পিতামাতা/যত্নশীলদের কাছে আপডেটগুলি প্রেরণ করা হয়েছে। • শিক্ষার্থীরা আমাদের রকটিন, একমুখী সিস্টেম ও আচরণবিধি অনুসরণ করছে তা নিশ্চিত করার জন্য সমস্ত কর্মীরা দায়বদ্ধ।
<p>পাঠ্যক্রম, শিক্ষণ এবং শিখন</p>		
<p>R</p>	<p>শিক্ষাক্রমের বিধান</p> <p>শেখার ক্ষতির মাধ্যমে অর্জিত জ্ঞানের ঘাটতিযুক্ত শিক্ষার্থীদের জন্য সহায়তা প্রদান করা হয়, পাশাপাশি সেই শিক্ষার্থীদের বিবেচনার পাশাপাশি যারা বাড়িতে কাজ করার সময় নির্দিষ্ট বিষয় ক্ষেত্রে তাদের শেখার ক্ষেত্রে অগ্রসর হতে পারে।</p>	<ul style="list-style-type: none"> • অনুষদগুলিতে কেএস 3 এবং বছর 10 জুড়ে দূরবর্তী শিক্ষার জন্য কেন্দ্রীভূত পরিকল্পনা শুরু করা হয়েছে। অনলাইন শিক্ষা উপকরণগুলির গুণমান যথাযথ কিনা তা নিশ্চিত করার জন্য এবং শিক্ষার্থীদের একটি সামঞ্জস্যপূর্ণ পাঠ্যক্রমের ডায়েট রয়েছে তা নিশ্চিত করার জন্য পর্যবেক্ষণ ঘটবে। • কর্মীদের রিমোট লার্নিংয়ের বিষয়বস্তুর জন্য গাইডলাইন এবং মানদণ্ড দেওয়া হয়েছে। উচ্চমানের দূরবর্তী শিক্ষার বিধান নিশ্চিত করার জন্য পুরো স্কুল রিমোট লার্নিং নীতি প্রমাণ ভিত্তিক অনুশীলন দ্বারা বিকাশ করা হবে যা কোনও ডিভাইস / ডেটা / ওয়াই-ফাই অ্যাক্সেস ছাড়াই সেই শিক্ষার্থীদের অসুবিধা করে না। • কর্মীদের সবচেয়ে উপযুক্ত কাজটি সেট করার জন্য বিবেচনা করতে হবে, উদাঃ, রিমোট লার্নিং টার্ম 1 থেকে শেখার সংহত করে বা নতুন সামগ্রী প্রবর্তন করে কিনা। স্কুল বন্ধের দৈর্ঘ্যের উপর নির্ভর করে এই নির্দেশিকা সংশোধন করা হবে। • কর্মীরা শিক্ষার্থীদের প্রতিক্রিয়া জানাতে ও বোঝার জন্য পরীক্ষা করার জন্য গঠনমূলক মূল্যায়ন কৌশল ব্যবহার করবে। • স্কুলটি স্থানীয় গ্রন্থাগারে চিহ্নিত বর্ষ 11 শিক্ষার্থীদের সাথে টিউটরিং সেশন চালিয়ে যাওয়ার জন্য প্রাক-বিদ্যমান টিউটর ব্যবহার করেছে। এই সেশনগুলি কর্মীদের দ্বারা নিরীক্ষণ করা হয়। • বছর 11 শিক্ষার্থীদের বাড়িতে উদ্দেশ্যমূলক পুনর্বিবেচনায় সহায়তা করার জন্য স্কুল থেকে পুনর্বিবেচনা গাইডের শারীরিক অনুলিপি এবং তাদের ফর্ম টাইম সংশোধন প্যাকগুলি সংগ্রহ করার সুযোগ দেওয়া হয়েছে।

পরিশিষ্ট

পরিশিষ্ট এক: আংশিক পুনরায় খোলার পরিকল্পনা

Ground Floor



- 1. Pupil entrance - E Block Door**
These stairs are two way and are the only entry and exit route to the school for Year 11 pupils.
- 2. One Way System**
The will operate the normal one way system for the extension building (up via the 2nd floor and down the first floor)
- 3. Toilet Access**
During lesson- call 'on-call'
Break and Lunch: Year 7 Office Toilets
- 4. Sports Hall**
The Sports hall will be in operation for the mock exams (w/c 29th Jan 2024)
- 5. Break & Lunch**
The Pavilion and KS4 Pod will be open as normal
- 6. All timetabled Lessons**
All lessons will take place in the E Block
- 7. Area out of bounds for pupils and staff**
All other areas of the school building

ARC Building:

8. Internal Suspension (IS)/ Morning Lates/Uniform
9. Operations and IT
10. Staff Room and sign-in/ Attendance Office

Pavilion Office: Year 11 'Reception'