



迪恩·托拉斯·阿德威克

火災事故后重新開放的學校計劃和風險評估

2024年1月

本文檔內容：

目標	內容
	Dean Trust Ardwick 重新開放行動計劃
一個	政府方向和指導
B	健康與安全
C	用品和服務
D	財務和法規
E-J	員工福利
K-Q (英語)	學生身心健康
R	課程、教與學
S	附錄 1.計劃部分重新開放學校場地

	目的	需要採取的行動
方向和指導		
一 個	<p>學校正在遵循訓練有素的专业人員的建議、信託指導以及適當的政府指導。</p> <p>所有利益相關者都充分瞭解任何和所有提供機會。</p>	<ul style="list-style-type: none"> • 定期與利益相關者的更新進行溝通。 • 及時與利益相關者（包括學生、家長、教職員工、州長、受託人和地方當局）溝通。 • 學校網站針對該事件的專門部分，詳細介紹了家校溝通和遠端學習指導。 • 在 422 Manchester 開設「DTA 社區投遞」，以支援家長和學生，解決疑慮和疑問。 • 風險評估（重新開放計劃）將與州長、工作人員和家長分享，並在必要時進行更新。
健康與安全		

B	<p>學校已做好充分準備，為重新開放的每個階段安全地容納計劃數量的教職員工和學生，從而實現完整的佇列返校。</p>	<p>場地的物理準備</p> <ul style="list-style-type: none">開學前與Estates團隊會面，討論重新開放學校的健康和安全安排。開業前的健康與安全檢查由安全顧問、校長、Estates 和 Trust H&S 負責人領導。在計劃部分重新開放之前，所有服務都由訓練有素的專業人員進行評估。由消防安全專家更新消防疏散計劃和鎖定程式，並通過入職培訓與所有教職員工和學生分享。消防安全專家計劃在火災警報器無法運行的情況下進行手動火災疏散。目前的建築限制（1月11日）允許安全容納一個年級組和減少的人員。針對特定年級組啟動部分重新開放。這是可以安全地執行的，因為最近的擴建允許一個年級組的住宿，確保與主樓隔離。主要利益相關者（州長和員工工會代表）在部分重新開放之前召開重要的更新會議。學生只能進入主樓進行體育課和廁所。學生入口在後門將開放，工作人員將在附近為遲到或上午9點10分後的學生提供支援。 <p>教室</p> <ul style="list-style-type: none">11年級的學生將留在E區所有課程。只有 KS4 區域將在休息和午餐之外使用 <p>學校職能（如行政、醫務室、IT、教職員室等）</p> <ul style="list-style-type: none">醫療室搬遷至展館辦公室行政、員工室和其他功能搬遷至擴建部分、ARC 和展館（見附錄） <p>廁所和淋浴間</p> <ul style="list-style-type: none">一樓的洗手間將供教職員工和學生使用（包括展館和教職員工ARC在緊急情況下需要在上課時間使用廁所的學生，將收到「待命」的警報，並被護送到廁所。學生將在休息和午餐時間在體育館門外排隊，並被允許以交錯和受控的方式使用廁所。將有多名值班人員管理廁所。 <p>配餐</p> <ul style="list-style-type: none">所有廚房用具都經過檢查，以確保它們正常運行。廚房將用於準備食物，但服務將通過豆莢和涼亭進行。餐飲服務將在 Pod 和 Pavilion 提供。主樓不提供餐飲服務。
---	---	---

用品和服務		
C	商品和服務的承包商/供應商能夠履行其合同/業務協定/服務水平協定	<ul style="list-style-type: none"> 指定專業清潔工清潔學校遭受煙霧和水損壞的區域。 信任小型工程團隊，通過協調/安排承包商到工地提供支援 信託和損失理算師任命一名項目經理來監督和協調補救工作。 在現場層面實施程式，以確保所有工作/訪問現場的人員都瞭解該程序/他們的職責。 承包商需要與屋苑團隊一起簽到和簽出現場 承包商保證他們將分享他們的風險計劃。
財務和法規		
D	儘管面臨成本壓力，學校在經濟上還是有保障的	<ul style="list-style-type: none"> 與火災損失相關的費用，在進行任何工作之前，需要與保險公司溝通。 審查所有與財務相關的政策和程式，以確定是否需要進行任何定期修訂。
人力資源		
E	理事和教職員工已做好充分準備，了解風險管理，並針對學生入學的每個階段調整系統、結構、做法和預期行為，從而實現完整的佇列返回。	<ul style="list-style-type: none"> 風險評估將與州長、工會代表、工作人員和家長分享。 向工作人員介紹工作人員的情況。 風險評估將與家長分享，並在關鍵利益相關者諮詢后發佈在網站上。
G	教職員工的能力與學生供應相匹配，並允許學校開學。	<ul style="list-style-type: none"> 為無法上學的教職員工和學生提供替代安排。 確保在當地代表瞭解供應和人員配備時考慮員工工會指南。 在進入現場之前，應向工作人員簡要介紹消防疏散和封鎖程式（如適用）
員工福利		
H	為員工的心理健康、福祉和專業發展需求提供支援，以解決任何個人和職業焦慮和/或挑戰。	<ul style="list-style-type: none"> HR 遠端操作，仍然可用。 我們盡一切努力通過所有學校溝通來減輕教職員工可能遇到的任何擔憂。工作人員知道，如有任何疑慮，他們可以聯繫他們的 LM。 房間受到火災直接影響的員工的福祉已得到考慮 - 這些員工與SLT直接溝通。 員工發表意見的安排，為同事提供分享關注意見的機會 當員工返回現場進行教學時，將向他們提供一份常見問題解答檔，以確保他們能夠充分回答學生提出的任何問題。 屋邨團隊將確保通往餐廳和技術走廊的防火門的窗戶被覆蓋。
學生身心健康		

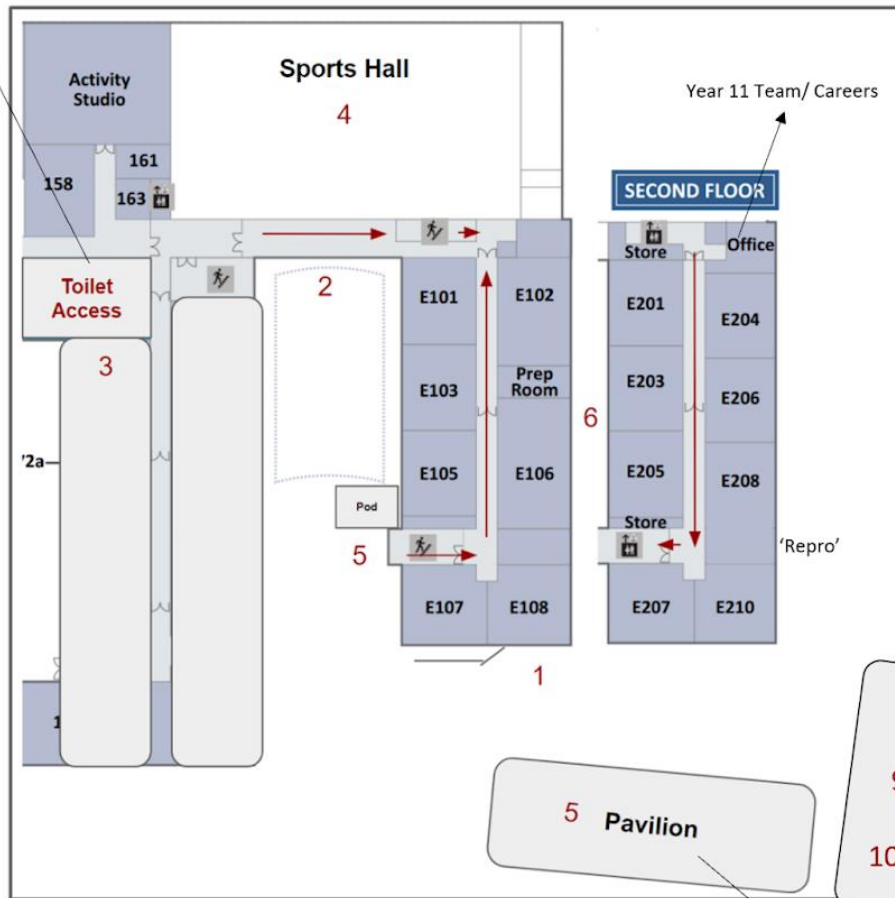
K	為學生的福祉提供支援，包括他們的心理健康，以及他們和他們的父母在返回學校時可能產生的焦慮。	<ul style="list-style-type: none"> 為家長提供機會，通過預約與適當的工作人員交談，討論有關學校關閉或重新開放的任何問題。這將設在 422 社區中心。 恢復誘導將跨越上半學期，並嵌入到Form Time計劃中。 工作人員應根據 DSL 指南瞭解創傷知情策略，以識別和識別需要進一步支持的學生。 學生提出問題並與受信任的成年人交談的機制，通過錄製的PowerPoint告知學生。這是通過谷歌課堂分享給所有學生的，這是一個通過MCAS發送給家長的連結，並張貼在我們學校網站的“2024年1月學校停課”標籤上。 鼓勵學生加入在線 Google 課堂「獲取建議」，以指示社區內為他們提供的外部支援，並在線向他們的 HOY 提出任何問題。 正在考慮在有空位時向課外學生提供課外干預的計劃。這些將優先考慮我們確定的學生和接受早期閱讀干預的學生。 風險評估在信託和學校網站上公開提供，並積極鼓勵家長閱讀它並有一個論壇提出問題。 我們計劃在有空位時，與校長一起舉辦家長「咖啡早晨」。這些將為家長提供討論計劃、提出任何問題以及與學校工作人員面對面交流的機會。
	為了準確記錄學生的出勤率和遠端學習參與情況，學校使用 Bromcom 來跟蹤學生的出勤情況。	<ul style="list-style-type: none"> 學校網站上的學生將通過bromcom使用標準出勤程式在學校註冊。 根據曼徹斯特地方當局的建議，接受遠端教育的學生將在 Brom com 上進行 Y 編碼。 未進行遠端學習或未通過谷歌課堂註冊的學生將每天接到教牧團隊的電話，以登記他們的出勤情況。
L	所有學生都得到支援，包括弱勢群體和弱勢群體，以及那些在入學、學習和/或安全環境方面有障礙的學生。	<ul style="list-style-type: none"> 持續跟蹤和審核學生對遠端學習的訪問以支持訪問 - 已經對設備訪問進行了初步審核，並將制定計劃以酌情分發。 學生福利會議將酌情繼續進行。 在遠端學習日，FSM學生將獲得代金券。我們確保工作人員能夠通過MCAS應用程式（通過電子郵件發送給家長/看護人）訪問這些內容，如果這是一個障礙，請將實體代金券送到學生的家中。 繼續跟蹤並確保在多機構方法中定期聯繫所有關閉前確定的弱勢學生，以支持他們的安全和福祉。 為需要支持購買新/額外制服的家庭提供經濟支援。 酌情支持女學生獲得衛生用品。
M	家長和學生已經做好了充分的準備，了解風險管理，以及針對學生入學每個階段的適應系統、結構、做法和預期行為，從而實現完整的佇列返回。	<ul style="list-style-type: none"> 學生將在「準備重新調整」表格時間和錄製的集會期間接受有關健康和安全的面對面培訓。根據需要提供更新。 向學生清楚地解釋行為期望。 排隊和移動物理指示器和標牌加強行為。我們計劃在非結構化時期對值班點進行人手過剩。酌情限制進入建築物的某些區域。 工作人員在校外、走廊和樓梯上監督。 我們鼓勵家長首先通過電話聯繫，以限制家長進入學校的風險。 當家長在接待處登記時，他們將獲得有關現場安全和社交距離的資訊。
法國	為最脆弱的學生提供支援，例如，由於焦慮而不想返回的具有較高學習和/或社會需求的學生。	<ul style="list-style-type: none"> DfE 關於與 SEND 兒童一起工作的指南和參考的風險評估指南。 確定帶有 EHCP 的 SEND 學生是否返回學校。根據 DFE 指南，更新當前的 SEND 風險評估，並考慮 SEND 學生在校期間所需的支援。 促進內部和更廣泛的機構/服務，以支持家長和學生。

		<ul style="list-style-type: none"> • 繼續提供每周供應 • 繼續通過 EHCP 與我們最脆弱的學生保持聯繫。這些工作人員留在 422 的中心，並邀請 EHCP 學生和他們的父母一起參加，獲得免費午餐並收集資源。 • 隨著我們慢慢重新開放學校，擁有 EHCP 的 11 年級學生將獲得其關鍵工作人員的 1-2-1 支援，以確保他們順利過渡到現場學習。 • 隨著學校重新開放，學生的主要工作人員將優先打電話給家長，討論他們對學生重返教學樓的任何擔憂 • 將安排撥款，以確保外部主要機構能夠繼續與 422 的主要學生進行課程。
O	指導方針已經到位，並在校學生遵守。	<ul style="list-style-type: none"> • 通過電子Bromcom系統向父母/照顧者發送更新。 • 所有教職員工都有責任確保學生遵守我們的常規、單向系統和行為準則。
課程、教與學		
R	<p>課程設置</p> <p>除了考慮那些在家工作時可能在特定學科領域學習有所進步的學生外，還為因失去學習而獲得知識不足的學生提供支援。</p>	<ul style="list-style-type: none"> • KS3 和 10 年級的院系已經啟動了遠端學習的集中規劃。將進行監控，以確保在線學習材料的質量適當，並確保學生有一致的課程飲食。 • 已向工作人員提供了遠端學習內容的指南和標準。全校遠端學習政策將以循證實踐為依據制定，以確保提供高品質的遠端學習，不會使那些無法使用設備/資料/Wi-Fi 的學生處於不利地位。 • 工作人員考慮要設置的最合適的工作，例如，遠端學習是否鞏固了第一學期的學習或引入新內容。該指南將根據學校停課時間的長短進行修訂。 • 工作人員將使用形成性評估策略向學生反饋並檢查理解情況。 • 學校利用現有的導師繼續在當地圖書館為已確定的 11 年級學生提供輔導課程。這些會議由工作人員監督。 • 11年級的學生有機會從學校收集複習指南和他們的Form Time複習包的實體副本，以說明在家中進行有目的的複習。

附錄

附錄一：計劃部分重新開放

Ground Floor



- 1. Pupil entrance - E Block Door**
These stairs are two way and are the only entry and exit route to the school for Year 11 pupils.
- 2. One Way System**
The will operate the normal one way system for the extension building (up via the 2nd floor and down the first floor)
- 3. Toilet Access**
During lesson- call 'on-call'
Break and Lunch: Year 7 Office Toilets
- 4. Sports Hall**
The Sports hall will be in operation for the mock exams (w/c 29th Jan 2024)
- 5. Break & Lunch**
The Pavilion and KS4 Pod will be open as normal
- 6. All timetabled Lessons**
All lessons will take place in the E Block
- 7. Area out of bounds for pupils and staff**
All other areas of the school building

ARC Building:

8. Internal Suspension (IS)/ Morning Lates/Uniform
9. Operations and IT
10. Staff Room and sign-in/ Attendance Office

5 Pavilion

Pavilion Office: Year 11 'Reception'