



دین تراست اردویک

برنامه های مدرسه و ارزیابی خطر برای باز کردن مجدد پس از
حادثه آتش سوزی

ژانویه 2024

برنامه های مدرسه و ارزیابی خطر برای باز کردن مجدد پس از حادثه آتش سوزی

محتویات این سند:

اهداف	محتوا
	دوباره باز کردن برنامه عمل Ardwick دین اعتماد
A	جهت دولت و راهنمایی
B	بهداشت و ایمنی
C	لوازم و خدمات
D	امور مالی و مقررات
ای جی	سلامتی کارکنان
ک - س	دانش آموز رفاه
R	برنامه درسی، تدریس و یادگیری
S	برنامه ریزی برای باز کردن مجدد جزئی از سایت مدرسه 1.

	هدف	اقدام مورد نیاز
جهت و راهنمایی		
A	<p>مدرسه به دنبال مشاوره از حرفه ای آموزش دیده، آموزش اعتماد و، در صورت مناسب، راهنمایی دولت است.</p> <p>همه ذینفعان به طور کامل از هر و تمام فرصت های ارائه مطلع.</p>	<ul style="list-style-type: none"> ارتباط منظم با به روز رسانی برای ذینفعان. ارتباط به موقع با ذینفعان (از جمله دانش آموزان، والدین، کارکنان، فرمانداران، امنای و مقامات محلی). بخش اختصاص داده شده از وب سایت مدرسه برای این حادثه، جزئیات ارتباطات خانه مدرسه و راهنمایی یادگیری از راه دور. جامعه قطره در' در 422 منچستر برای حمایت از پدر و مادر و دانش آموزان، پرداختن به نگرانی ها و سوالات 'DTA' باز کردن. ارزیابی ریسک (طرح بازگشایی) با فرمانداران، کارکنان و والدین به اشتراک گذاشته شود و در صورت لزوم به روز شود.
بهداشت و ایمنی		

<p>B</p>	<p>مدرسه به اندازه کافی آماده است تا با خیال راحت تعداد برنامه ریزی شده از کارکنان و دانش آموزان برای هر مرحله از باز کردن مجدد که منجر به بازگشت هم گروه کامل را در خود جای دهد.</p>	<p>آمادگی فیزیکی سایت</p> <ul style="list-style-type: none"> • قبل از افتتاح جلسه با تیم املاک به بحث در مورد ترتیبات بهداشت و ایمنی برای بازگشایی مدرسه • منجر شود H&S قبل از باز کردن سایت بهداشت و درمان و ایمنی چک به رهبری مشاور ایمنی، معلم سر، املاک و اعتماد • تمام خدمات توسط متخصصان آموزش دیده قبل از برنامه ریزی ارائه برای باز کردن مجدد جزئی ارزیابی شد • طرح تخلیه آتش و روش های قفل کردن به روز شده توسط کارشناس ایمنی آتش سوزی و به اشتراک گذاشته شده با تمام کارکنان و دانش آموزان از طریق آموزش های استملاک • کارشناس ایمنی آتش سوزی برای تخلیه آتش دستی در صورت زنگ آتش سوزی غیر عملیاتی برنامه ریزی • محدودیت های فعلی ساختمان (11 ژانویه) اجازه می دهد برای یک سال گروه و کاهش نیروی انسانی به امن جای داده شود • آغاز بازگشایی جزئی، هدف قرار دادن یک گروه سال خاص است. این را می توان با خیال راحت اجرا، به عنوان گسترش اخیر اجازه می دهد تا محل اقامت برای یک سال گروه • اطمینان از انقراض از ساختمان اصلی • دینفعان کلیدی (فرمانداران و کارکنان اتحادیه تکرار) جلسه به روز رسانی ضروری قبل از بازگشایی جزئی • دانش آموزان برای دسترسی به ساختمان اصلی برای پلی و توالت تنها • ورود دانش آموزان در دروازه پشت خواهد شد عامل، سایت کارکنان خواهد شد در اطراف برای حمایت از ورود اواخر و با دانش آموزان پس از 9:10 <p>کلاس های درس</p> <ul style="list-style-type: none"> • باقی خواهند ماند E برای تمام درس ها در بلوک Yr11 دانش آموزان • در خارج از استراحت و ناهار استفاده خواهد شد KS4 فقط منطقه <p>(اتاق کارکنان و غیره، IT، مانند مدیر، اتاق پزشکی) عملکردهای مدرسه</p> <ul style="list-style-type: none"> • اتاق پزشکی به دفتر پلویون نقل مکان کرد • مدیر، اتاق کارکنان و توابع دیگر نقل مکان به گسترش، قوس و پلویون (نگاه کنید به پیوست) <p>توالت و دوش</p> <ul style="list-style-type: none"> • توالت در طبقه همکف برای کارکنان و دانش آموزان در حال استفاده خواهد بود (در این زمینه پلویون و قوس برای کارکنان) • دانش آموزان نیاز به استفاده از توالت در زمان درس در شرایط اضطراری، خواهد شد توسط 'در تماس' هشدار داده و همراهی به توالت • دانش آموزان در خارج از درب سالن ورزشی در طول استراحت و ناهار خط و اجازه داده شده در به استفاده از توالت در روش متناوب و کنترل شده است. تعدادی از کارکنان وظیفه مدیریت توالت وجود خواهد داشت <p>غذا</p> <ul style="list-style-type: none"> • تمام لوازم آشپزخانه بررسی شده اند تا اطمینان حاصل شود که آنها عملیاتی هستند • آشپزخانه استفاده خواهد شد برای آماده سازی مواد غذایی اما خدمات خواهد شد از طریق پاد و پلویون • غذا از پاد و پلویون سرو خواهد شد. هیچ غذا در ساختمان اصلی شروع خواهد شد
----------	---	--

لوازم و خدمات		
C	<p>پیمانکاران / تامین کنندگان کالا و خدمات قادر به انجام قراردادهای خود / را / توافق نامه های کسب و کار خدمات توافق نامه سطح</p>	<ul style="list-style-type: none"> پاک کننده های متخصص برای پاک کردن مناطق مکتب که از دود و آب آسیب دیده اند، منصوب شدند اعتماد جزئی کار می کند تیم برای حمایت از هماهنگی / ترتیب پیمانکاران به سایت تنظیم کننده اعتماد و زیان برای تعیین مدیر پروژه برای نظارت و هماهنگی کار درمانی پیاده سازی روش در سطح سایت برای اطمینان از تمام افراد کار / بازدید از سایت از روش / مسئولیت های خود آگاه هستند پیمانکاران مورد نیاز به در و خارج از سایت با تیم املاک امضا اطمینان از قراردادی ها که آنها برنامه های خطر خود را به اشتراک بگذارید
امور مالی و مقررات		
D	<p>مدرسه از نظر مالی امن است با وجود فشار هزینه</p>	<ul style="list-style-type: none"> هزینه در رابطه با آسیب آتش سوزی، بیمه ها باید با قبل از هر کار در حال وقوع ارتباط برقرار شود تمام سیاست ها و روش های مربوط به امور مالی را بررسی کنید تا مشخص شود که آیا هر اصلاحیه ای در مدت زمان ثابت باید انجام شود یا خیر
منابع انسانی		
E	<p>فرمانداران و کارکنان به اندازه کافی آماده برای درک مدیریت ریسک، و سیستم های سازگار، ساختار ها، شیوه ها و رفتار انتظار می رود برای هر مرحله از پذیرش دانش آموز که منجر به بازگشت هم گروه کامل است</p>	<ul style="list-style-type: none"> ارزیابی ریسک با فرمانداران، نماینده های اتحادیه، کارکنان و والدین به اشتراک گذاشته می شود گزارشات کارکنان به کارکنان تحویل داده می شود ارزیابی ریسک با والدین به اشتراک گذاشته می شود و در وب سایت قرار داده شده پس از هر گونه تجدید نظر از مشاوره ذینفعان کلیدی
G	<p>ظرفیت کارکنان با ارائه دانش آموزان مطابقت دارد و اجازه می دهد تا مدرسه باز شود</p>	<ul style="list-style-type: none"> ترتیبات جایگزین برای کارکنان و دانش آموزان قادر به حضور در مدرسه نیست اطمینان حاصل شود که دستور العمل های اتحادیه کارکنان با تکرار محلی در نظر گرفته شده است در نظر گرفته شده در دم از ارائه و نیروی انسانی کارکنان به تخلیه آتش سوزی و روش های قفل قبل از ورود به سایت (در صورت قابل اجرا)
کارکنان رفاه		
H	<p>پشتیبانی برای سلامت روانی کارکنان رفاه و توسعه حرفه ای نیاز به رسیدگی به هر گونه اضطراب شخصی و حرفه ای و / یا چالش های ارائه شده است</p>	<ul style="list-style-type: none"> منابع انسانی عامل از راه دور و هنوز هم در دسترس هستند خود LMS هر تلاشی برای کاهش هر گونه نگرانی کارکنان ممکن است از طریق تمام ارتباطات مدرسه داشته باشد. کارمندان آگاه هستند که آنها می توانند با هر گونه نگرانی با تماس بگیرند سلامت کارکنانی که اتاق های آنها مستقیماً تحت تاثیر آتش سوزی قرار گرفته است در نظر گرفته شده است - این کارکنان ارتباط مستقیم با اس ال دریافت می کنند ترتیبات صدای کارکنان برای فراهم کردن فرصتی برای همکاری برای به اشتراک گذاشتن نگرانی ها کارمندان هنگام بازگشت به محل برای تدریس سند پرسش و پاسخ ارائه خواهند شد تا اطمینان حاصل کنند که می توانند به اندازه کافی به هر گونه سوالی که توسط دانش آموزان مطرح می شود پاسخ دهند تیم املاک اطمینان حاصل خواهد کرد که پنجره ها در درب های آتش به سالن غذاخوری و به دهلیز فن آوری پوشیده شده است
دانش آموز رفاه		
K	<p>حمایت برای سلامت دانش آموزان، از جمله سلامت روانی آنها، و اضطراب های احتمالی که آنها، و پدر و مادر خود، ممکن است در بازگشت به مدرسه داشته باشند ارائه شده است</p>	<ul style="list-style-type: none"> فراهم کردن فرصت برای پدر و مادر به صحبت می کنند به اعضای مناسب از کارکنان با قرار ملاقات به بحث در مورد هر گونه نگرانی در مورد بسته شدن مدرسه و یا بازگشایی. این در 422 مرکز جامعه مستقر خواهد شد کسر بازیابی به دهان در سراسر نیم دوره اول و به برنامه زمان فرم جا افتاده است دانش آموزانی را که نیاز به حمایت بیشتر دارند شناسایی و به رسمیت بشناسند DSL کارمندان باید از استراتژی های آگاهانه تروما آگاه باشند تا در هر راهنمایی

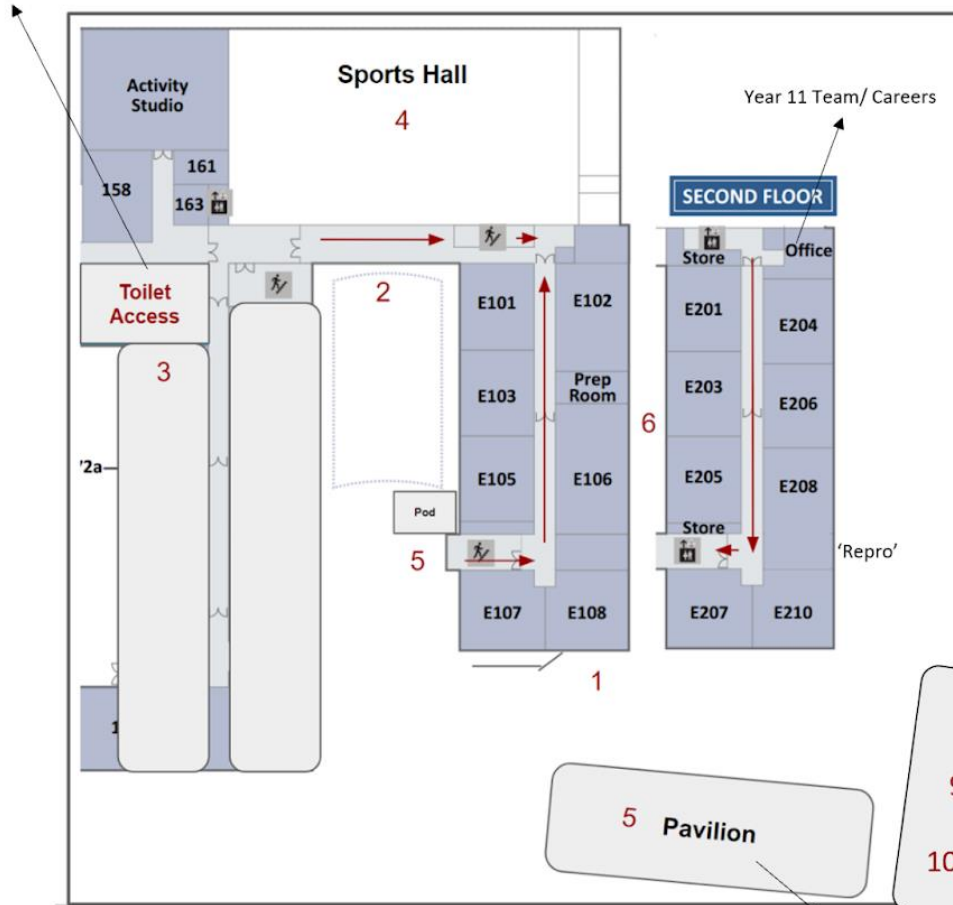
		<ul style="list-style-type: none"> • مکانیسم هایی برای دانش آموزان برای افزایش نگرانی ها و صحبت کردن با بزرگسالان مورد اعتماد مطلع به دانش آموزان از طریق پاور پوینت ثبت شده است. این به همه دانش به پدر و مادر و در "بسته شدن مدرسه ژانویه 2024" زیانه از وب سایت MCAS آموزان از طریق کلاس درس گوگل به اشتراک گذاشته شد، یک لینک ارسال شده از طریق دانش آموزان تشویق می شوند برای پیوستن به آنلاین گوگل کلاس درس 'گرفتن مشاوره' به حمایت خارجی ارائه شده به آنها را در جامعه خود و به منظور بالا بردن هر گونه نگرانی signposted خود را HOY آنلاین به برنامه هایی برای ارائه مداخله فوق برنامه به دانش آموزان خارج از برنامه درسی در نظر گرفته می شود زمانی که فضا در دسترس می شود. این دانش آموزان و دانش آموزان شناسایی شده ما که مداخله خواندن زود هنگام دریافت اولویت ارزیابی ریسک در دسترس عموم در اعتماد و مدارس وب سایت ها و پدر و مادر به طور فعال تشویق به خواندن آن و یک انجمن برای مطرح کردن سوالات ما قصد داریم، هنگامی که فضا در دسترس می شود، به میزبان پدر و مادر 'صبح قهوه' با معلم سر. این فرصت را برای پدر و مادر به بحث در مورد برنامه ها ، مطرح کردن هر گونه سوال ، و برقراری ارتباط چهره به چهره با کارکنان در مدرسه ارائه دهد
	<p>برای حفظ سابقه دقیق حضور دانش آموزان و مشارکت در یادگیری از راه دور، مدرسه از برومکام برای ردیابی حضور دانش آموزان استفاده می کند</p>	<ul style="list-style-type: none"> • ثبت نام bromcom دانش آموزان در سایت مدرسه خواهد شد در استفاده از روش های حضور و غیاب استاندارد از طریق • در بروم کام به توصیه مقامات محلی منچستر کد گذاری خواهند شد ۷ دانش آموزانی که از راه دور تحصیل می کنند • دانش آموزان دسترسی به یادگیری از راه دور و یا ثبت نام از طریق کلاس درس گوگل تماس های تلفنی روزانه از تیم کشیش برای ثبت نام حضور خود را دریافت خواهید کرد
L	<p>همه دانش آموزان پشتیبانی می شوند، از جمله محروم و آسیب پذیر، و کسانی که با موانع برای دسترسی، یادگیری و / یا یک محیط امن است</p>	<ul style="list-style-type: none"> • به طور مداوم ردیابی و تفتیش دسترسی دانش آموز به یادگیری از راه دور برای حمایت از دسترسی- تفتیش اولیه برای دسترسی به دستگاه ها انجام شده است و یک برنامه در محل قرار داده خواهد شد برای توزیع به عنوان مناسب • جلسات رفاه دانش آموز به عنوان مناسب ادامه خواهد داد • ایمیل (MCAS) با کوپن صادر می شود. ما اطمینان حاصل کرده ایم که کارکنان قادر به دسترسی به این از طریق برنامه FSM در روزهای یادگیری از راه دور دانش آموزان به پدر و مادر / مراقبت) و اگر این یک مانع است، ارائه کوپن فیزیکی به خانه دانش آموزان است • ادامه به ردیابی و اطمینان از تمام دانش آموزان قبل از بسته شدن شناسایی آسیب پذیر به طور منظم تماس گرفته، در یک رویکرد چند اژانس، برای حمایت از ایمنی و رفاه خود را • حمایت مالی برای خانواده هایی که نیاز به حمایت با خرید لباس جدید / اضافی • حمایت از دانش آموزان زن برای دسترسی به محصولات بهداشتی به عنوان مناسب
M	<p>والدین و دانش آموزان به اندازه کافی آماده برای درک مدیریت ریسک، و سیستم های سازگار، ساختارها، شیوه ها و رفتار انتظار می رود برای هر مرحله از پذیرش دانش آموزان که منجر به بازگشت هم گروه کامل است</p>	<ul style="list-style-type: none"> • زمان فرم و مجمع ثبت شده است. به روز رسانی ارائه شده در 'Realign' چهره به چهره در مورد سلامت و ایمنی در طول 'آماده به induction' دانش آموزان برای دریافت صورت لزوم • انتظارات رفتاری به وضوح به دانش آموزان توضیح داده شده است • صف بندی و حرکت شاخص های فیزیکی و نشانه تقویت رفتار. ما در حال برنامه ریزی بیش از حد از نقاط وظیفه در زمان های بدون ساختار. دسترسی محدود به مناطق خاصی از ساختمان به عنوان مناسب • کارکنان برای نظارت در خارج از مدرسه، در راهروها و پله ها • پدر و مادر تشویق خواهد شد برای تماس از طریق تلفن در مرحله اول به منظور محدود کردن خطر ابتلا به پدر و مادر آینده را بر روی سایت مدرسه • پدر و مادر خواهد شد اطلاعات مربوط به ایمنی سایت و دفع اجتماعی داده می شود زمانی که آنها در به پذیرش بررسی کنید
FR	<p>پشتیبانی برای دانش آموزان آسیب پذیر ترین به عنوان یک به عنوان بهترین دانش آموزان با یادگیری بالا و / یا نیازهای اجتماعی که نمی خواهند به دلیل اضطراب بازگشت ارائه شده است</p>	<ul style="list-style-type: none"> • در کار با کودکان مبتلا به ارسال و راهنمایی در ارزیابی خطر اشاره کرد DfE راهنمایی • می فرستند به مدرسه بر می گردد، شناسایی کنید. ارزیابی خطر ارسال فعلی را به روز کنید و حمایت مورد نیاز برای ارسال دانش آموزان EHCP اگر دانش آموزانی که با در نظر بگیرید DFE در طول زمان خود را در مدرسه، در راستای راهنمایی • ترویج سازمان های داخلی و گسترده تر / خدمات برای حمایت از پدر و مادر و دانش آموزان • ادامه به ارائه ارائه پارگیری در این هفته • با والدین خود دعوت EHCP ادامه بده. این کارمندان در 422 سالگی در مرکز باقی می مانند و در دانش آموزان EHCP به ارتباط با آسیب پذیرترین دانش آموزان ما با یک کرده اند تا در این مرکز شرکت کنند، غذای چاشت رایگان دریافت کنند و منابع را جمع آوری کنند • خواهد شد 1-2-1 پشتیبانی از کارگران کلیدی خود را دریافت خواهید کرد تا اطمینان حاصل EHCP همانطور که ما به آرامی باز کردن مدرسه، دانش آموزان در سال 11 با شود که آنها یک انتقال صاف به یادگیری در سایت • با باز شدن مجدد مکتب، اولویت به تماس های تلفنی از کارگران کلیدی دانش آموزان به والدین داده خواهد شد تا در مورد هر گونه نگرانی که در مورد بازگشت دانش آموزان به ساختمان دارند، بحث کنند • ارائه خواهد شد ترتیب داده شده برای اطمینان از سازمان های کلیدی خارجی می تواند جلسات با دانش آموزان کلیدی در 422 ادامه خواهد داد

O	دستورالعمل ها در محل هستند و توسط دانش آموزان در مدرسه به دنبال	<ul style="list-style-type: none"> • به روز رسانی ارسال شده به پدر و مادر / مراقبت از طریق سیستم الکترونیکی برومکام • همه کارکنان مسئول اطمینان از اینکه دانش آموزان به دنبال روال ما، سیستم های یک طرفه، و رفتار کد رفتار است
برنامه درسی، آموزش و یادگیری		
R	<p>ارائه برنامه درسی</p> <p>پشتیبانی برای دانش آموزان با کسری دانش به دست آورد از طریق از دست دادن یادگیری ارائه شده است، علاوه بر در نظر گرفتن آن دسته از دانش آموزان که ممکن است در یادگیری خود را در زمینه های موضوع خاص پیشرفته، در حالی که کار در خانه</p>	<ul style="list-style-type: none"> • و سال 10 در دانشکده ها آغاز شده است. نظارت رخ خواهد داد برای اطمینان از کیفیت مواد یادگیری آنلاین KS3 برنامه ریزی متمرکز برای یادگیری از راه دور در سراسر مناسب هستند، و اطمینان حاصل شود که دانش آموزان یک رژیم غذایی برنامه درسی سازگار است • به کارکنان دستورالعمل ها و معیارهایی برای محتوای یادگیری از راه دور داده شده است. سیاست یادگیری از راه دور تمام مدرسه به توسط عمل مبتنی بر شواهد برای اطمینان از را به نفع نیست مطلع توسعه داده شود Wi - Fi / ارائه یادگیری از راه دور با کیفیت بالا که آن دانش آموزان بدون دسترسی به دستگاه / داده ها • کارکنان به در نظر گرفتن مناسب ترین کار را به مجموعه ای، به عنوان چند، که آیا یادگیری از راه دور تحکیم یادگیری از مدت 1 و یا معرفی محتوای جدید است. این راهنمایی بسته به طول مدت بسته شدن مدرسه اصلاح خواهد شد • کارمندان از استراتژی های ارزیابی شکل گیری برای بازخورد به دانش آموزان و بررسی درک استفاده خواهند کرد • مدرسه استفاده کرده است از پیش موجود معلم خصوصی برای ادامه جلسات معلم خصوصی با شناسایی سال 11 دانش آموزان در کتابخانه محلی است. این جلسات توسط کارکنان نظارت می شود • سال 11 دانش آموزان داده شده است فرصت برای جمع آوری نسخه های فیزیکی از راهنماهای تجدید نظر و فرم زمان بسته های تجدید نظر خود را از مدرسه برای کمک به تجدید نظر هدفمند در خانه

کارآموزان

بیوست اول: برنامه ریزی برای باز کردن مجدد جزئی

Ground Floor



1. **Pupil entrance - E Block Door**
These stairs are two way and are the only entry and exit route to the school for Year 11 pupils.
2. **One Way System**
The will operate the normal one way system for the extension building (up via the 2nd floor and down the first floor)
3. **Toilet Access**
During lesson- call 'on-call'
Break and Lunch: Year 7 Office Toilets
4. **Sports Hall**
The Sports hall will be in operation for the mock exams (w/c 29th Jan 2024)
5. **Break & Lunch**
The Pavilion and KS4 Pod will be open as normal
6. **All timetabled Lessons**
All lessons will take place in the E Block
7. **Area out of bounds for pupils and staff**
All other areas of the school building

ARC Building:

8. Internal Suspension (IS)/ Morning Lates/Uniform
9. Operations and IT
10. Staff Room and sign-in/ Attendance Office

Pavilion Office: Year 11 'Reception'

