



THE DEAN TRUST
Believe Achieve Succeed

डीन ट्रस्ट अर्दविक

आग की घटना के बाद फिर से खोलने के लिए स्कूल
की योजना और जोखिम मूल्यांकन

जनवरी 2024

आग की घटना के बाद फिर से खोलने के लिए स्कूल की योजना और जोखिम मूल्यांकन

इस दस्तावेज़ की सामग्री:

उद्देश्यों	सन्तोष
	डीन ट्रस्ट अर्दविक ने कार्य योजना को फिर से खोला
एक	सरकार का निर्देशन और मार्गदर्शन
जन्म	स्वास्थ्य और सुरक्षा
के आसपास	आपूर्ति और सेवाएं
D	वित्त और नियम
ई-जे	कर्मचारियों की भलाई
के-क्यू	पुतली की भलाई
R	पाठ्यक्रम, शिक्षण और सीखना
दक्षिणी	परिशिष्ट 1. स्कूल साइट के आंशिक रूप से फिर से खोलने की योजना

	वस्तुनिष्ठ	कार्रवाई आवश्यक है
दिशा और मार्गदर्शन		
एक	<p>स्कूल प्रशिक्षित पेशेवरों, ट्रस्ट निर्देश और, जहां उपयुक्त हो, सरकारी मार्गदर्शन की सलाह का पालन कर रहा है।</p> <p>सभी हितधारकों को किसी भी और सभी प्रावधान अवसरों के बारे में पूरी तरह से सूचित किया जाता है।</p>	<ul style="list-style-type: none"> • नियमित रूप से हितधारकों के लिए अपडेट के साथ संचार करता है। • हितधारकों (विद्यार्थियों, माता-पिता, कर्मचारियों, राज्यपालों, ट्रस्टियों और स्थानीय प्राधिकरण सहित) के लिए समय पर संचार। • घटना के लिए स्कूल की वेबसाइट का समर्पित खंड, घर-स्कूल संचार और दूरस्थ शिक्षा मार्गदर्शन का विवरण। • माता-पिता और विद्यार्थियों का समर्थन करने, चिंताओं और पूछताछ को संबोधित करने के लिए 422 मैनचेस्टर में एक 'डीटीए कम्युनिटी ड्रॉप-इन' खोलें। • जोखिम मूल्यांकन (फिर से खोलने की योजना) को राज्यपालों, कर्मचारियों और माता-पिता के साथ साझा किया जाना चाहिए, और आवश्यकतानुसार अद्यतन किया जाना चाहिए।
स्वास्थ्य और सुरक्षा		

<p>जन्म</p>	<p>स्कूल को फिर से खोलने के प्रत्येक चरण के लिए कर्मचारियों और विद्यार्थियों की नियोजित संख्या को सुरक्षित रूप से समायोजित करने के लिए पर्याप्त रूप से तैयार किया जाता है, जिससे पूर्ण समूह वापसी होती है।</p>	<p>साइट की भौतिक तैयारी</p> <ul style="list-style-type: none"> • स्कूल को फिर से खोलने के लिए स्वास्थ्य और सुरक्षा व्यवस्था पर चर्चा करने के लिए एस्टेट टीम के साथ पूर्व बैठक की। • प्री-ओपनिंग साइट स्वास्थ्य और सुरक्षा जांच सुरक्षा सलाहकार, हेडटेकर, एस्टेट्स और ट्रस्ट एच एंड एस लीड के नेतृत्व में। • आंशिक रूप से फिर से खोलने के प्रावधान की योजना बनाने से पहले प्रशिक्षित पेशेवरों द्वारा सभी सेवाओं का मूल्यांकन किया गया था। • अग्नि निकासी योजना और लॉकडाउन प्रक्रियाओं को अग्नि सुरक्षा विशेषज्ञ द्वारा अद्यतन किया गया और प्रेरण प्रशिक्षण के माध्यम से सभी कर्मचारियों और विद्यार्थियों के साथ साझा किया गया। • फायर अलार्म के निष्क्रिय होने की स्थिति में मैनुअल फायर निकासी की योजना बनाने के लिए अग्नि सुरक्षा विशेषज्ञ। • वर्तमान भवन प्रतिबंध (11 जनवरी) एक वर्ष के समूह और कम कर्मचारियों को सुरक्षित रूप से समायोजित करने की अनुमति देता है। • एक विशिष्ट वर्ष समूह को लक्षित करते हुए आंशिक रूप से फिर से खोलना शुरू करें। इसे सुरक्षित रूप से निष्पादित किया जा सकता है, क्योंकि हाल ही में विस्तार एक वर्ष के समूह के लिए आवास की अनुमति देता है, मुख्य भवन से अलगाव सुनिश्चित करता है। • प्रमुख हितधारकों (गवर्नर्स और स्टाफ यूनिजन प्रतिनिधि) आंशिक रूप से फिर से खोलने से पहले आवश्यक अद्यतन बैठक। • विद्यार्थियों को केवल पीई और शौचालय के लिए मुख्य भवन तक पहुंचने के लिए। • पिछले गेट पर विद्यार्थियों का प्रवेश द्वार संचालित होगा, स्टाफ साइट 9.10 बजे के बाद देर से आने वाले या विद्यार्थियों का समर्थन करने के लिए आसपास होगी। <p>कक्षाओं</p> <ul style="list-style-type: none"> • Yr11 छात्र सभी पाठों के लिए ई ब्लॉक में रहेंगे। • केवल KS4 क्षेत्र का उपयोग ब्रेक और लंच के बाहर किया जाएगा <p>स्कूल के कार्य (जैसे व्यवस्थापक, चिकित्सा कक्ष, आईटी, स्टाफ कक्ष आदि)</p> <ul style="list-style-type: none"> • चिकित्सा कक्ष मंडप कार्यालय में स्थानांतरित कर दिया गया • व्यवस्थापक, स्टाफरूम और अन्य कार्यों को विस्तार, एआरसी और मंडप में स्थानांतरित किया गया (परिशिष्ट देखें) <p>शौचालय और शاور</p> <ul style="list-style-type: none"> • भूतल पर शौचालय कर्मचारियों और विद्यार्थियों के लिए उपयोग में होंगे (जिसमें मंडप और कर्मचारियों के लिए एआरसी शामिल है) • आपात स्थिति में पाठ के समय शौचालय का उपयोग करने की आवश्यकता वाले विद्यार्थियों को 'ऑन कॉल' द्वारा सतर्क किया जाएगा और शौचालय में ले जाया जाएगा। • छात्र ब्रेक और लंचटाइम के दौरान स्पोर्ट्स हॉल के दरवाजों के बाहर लाइन लगाएंगे और उन्हें कंपित और नियंत्रित तरीके से शौचालय का उपयोग करने की अनुमति दी जाएगी। शौचालयों का प्रबंधन करने वाले कई ड्यूटी कर्मचारी होंगे। <p>खानपान प्रबंध</p> <ul style="list-style-type: none"> • सभी रसोई उपकरणों की जांच की गई है ताकि यह सुनिश्चित किया जा सके कि वे चालू हैं। • रसोई का उपयोग भोजन तैयार करने के लिए किया जाएगा लेकिन सेवा फली और मंडप के माध्यम से होगी। • पॉड और पवेलियन से खानपान परोसा जाएगा। मुख्य भवन में खानपान शुरू नहीं होगा।
-------------	--	--

आपूर्ति और सेवाएं		
के आसपास	माल और सेवाओं के ठेकेदार / आपूर्तिकर्ता अपने अनुबंधों / व्यावसायिक समझौतों / सेवा स्तर समझौतों को पूरा करने में सक्षम हैं	<ul style="list-style-type: none"> धुएं और पानी से हुए नुकसान से स्कूल के इलाकों की सफाई के लिए विशेषज्ञ सफाईकर्मियों नियुक्त किए गए हैं। साइट पर ठेकेदारों के समन्वय/व्यवस्था द्वारा समर्थन करने के लिए माइनर वर्क्स टीम पर भरोसा करें उपचारात्मक कार्य की देखरेख और समन्वय के लिए एक परियोजना प्रबंधक नियुक्त करने के लिए ट्रस्ट और हानि समायोजक। साइट स्तर पर प्रक्रिया को लागू करना ताकि यह सुनिश्चित किया जा सके कि साइट पर काम करने वाले / विज़िटिंग करने वाले सभी व्यक्ति प्रक्रिया/उनकी जिम्मेदारियों से अवगत हैं। ठेकेदारों को एस्टेट टीम के साथ साइट के अंदर और बाहर हस्ताक्षर करने की आवश्यकता है ठेकेदारों से आश्वासन कि वे अपनी जोखिम योजनाओं को साझा करेंगे।
वित्त और नियम		
D	लागत के दबाव के बावजूद स्कूल आर्थिक रूप से सुरक्षित है	<ul style="list-style-type: none"> आग से होने वाले नुकसान के संबंध में लागत, बीमाकर्ताओं को किसी भी काम के होने से पहले सूचित करने की आवश्यकता होती है। यह निर्धारित करने के लिए सभी वित्त संबंधी नीतियों और प्रक्रियाओं की समीक्षा करें कि क्या कोई निश्चित अवधि के संशोधन किए जाने की आवश्यकता है।
मानव संसाधन		
ई	गवर्नर और कर्मचारी जोखिम प्रबंधन को समझने के लिए पर्याप्त रूप से तैयार हैं, और छात्र प्रवेश के प्रत्येक चरण के लिए अनुकूलित सिस्टम, संरचनाएं, प्रथाओं और अपेक्षित व्यवहार एक पूर्ण समूह वापसी के लिए अग्रणी हैं।	<ul style="list-style-type: none"> जोखिम मूल्यांकन राज्यपालों, संघ प्रतिनिधियों, कर्मचारियों और माता-पिता के साथ साझा किया जाना है। स्टाफ ब्रीफिंग कर्मचारियों को दी जाएगी। जोखिम मूल्यांकन माता-पिता के साथ साझा किया जाना चाहिए और प्रमुख हितधारक परामर्श से किसी भी संशोधन के बाद वेबसाइट पर रखा जाना चाहिए।
ग्राम	स्टाफ की क्षमता छात्र प्रावधान से मेल खाती है और स्कूल खोलने की अनुमति देती है।	<ul style="list-style-type: none"> स्कूल न जा पाने वाले कर्मचारियों और विद्यार्थियों के लिए वैकल्पिक व्यवस्था। सुनिश्चित करें कि प्रावधान और स्टाफिंग के बराबर स्थानीय प्रतिनिधि के साथ कर्मचारी संघ के दिशानिर्देशों पर विचार किया जाता है। कर्मचारियों को साइट में प्रवेश करने से पहले आग निकासी और लॉकडाउन प्रक्रियाओं के बारे में जानकारी दी जाएगी (यदि लागू हो)
स्टाफ भलाई		
H	किसी भी व्यक्तिगत और व्यावसायिक चिंताओं और / या चुनौतियों का समाधान करने के लिए कर्मचारियों के मानसिक स्वास्थ्य, भलाई और व्यावसायिक विकास की जरूरतों के लिए सहायता प्रदान की जाती है।	<ul style="list-style-type: none"> एचआर दूर से काम कर रहा है और अभी भी उपलब्ध है। सभी स्कूल संचार के माध्यम से कर्मचारियों की किसी भी चिंता को कम करने के लिए हर संभव प्रयास किया जाता है। कर्मचारी जानते हैं कि वे किसी भी चिंता के साथ अपने एलएम से संपर्क कर सकते हैं। जिन कर्मचारियों के कमरे आग से सीधे प्रभावित हुए हैं, उनकी भलाई पर विचार किया गया है - इन कर्मचारियों को एसएलटी के साथ सीधा संचार प्राप्त होता है। सहकर्मियों को चिंताओं को साझा करने का अवसर प्रदान करने के लिए स्टाफ वॉयस व्यवस्था जब वे शिक्षण के लिए साइट पर लौटते हैं तो कर्मचारियों को एक एफएक्यू दस्तावेज प्रदान किया जाएगा ताकि यह सुनिश्चित हो सके कि वे विद्यार्थियों द्वारा पूछे गए किसी भी प्रश्न का पर्याप्त उत्तर दे सकें। एस्टेट टीम यह सुनिश्चित करेगी कि डाइनिंग हॉल और टेक्नोलॉजी कॉरिडोर के फायर दरवाजों में खिड़कियां कवर की गई हों।
पुतली की भलाई		

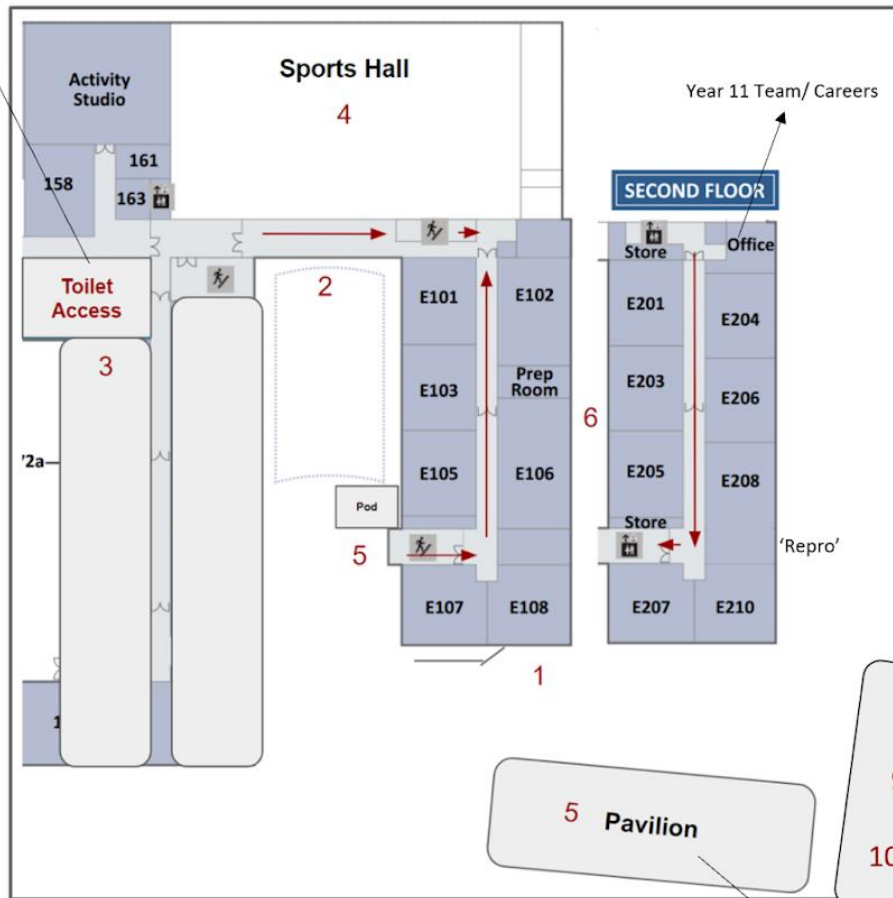
K	<p>विद्यार्थियों की भलाई के लिए सहायता प्रदान की जाती है, जिसमें उनके मानसिक स्वास्थ्य, और संभावित चिंताएं शामिल हैं जो उन्हें और उनके माता-पिता को स्कूल लौटने पर हो सकती हैं।</p>	<ul style="list-style-type: none"> • माता-पिता को स्कूल बंद करने या फिर से खोलने के बारे में किसी भी चिंता पर चर्चा करने के लिए नियुक्ति द्वारा कर्मचारियों के उपयुक्त सदस्यों से बात करने का अवसर प्रदान करें। यह 422 कम्प्यूनिटी हब पर आधारित होगा। • वसूली प्रेरण पहली छमाही अवधि में अवधि और फार्म समय कार्यक्रम में एम्बेड किया जा करने के लिए। • कर्मचारियों को डीएसएल मार्गदर्शन के अनुसार आघात सूचित रणनीतियों के बारे में पता होना चाहिए ताकि आगे के समर्थन की आवश्यकता वाले विद्यार्थियों की पहचान की जा सके और उन्हें पहचाना जा सके। • विद्यार्थियों के लिए चिंताओं को उठाने और विश्वसनीय वयस्कों से बात करने के लिए तंत्र एक रिकॉर्ड किए गए पावरपॉइंट के माध्यम से विद्यार्थियों को सूचित किया गया। इसे Google क्लासरूम के माध्यम से सभी विद्यार्थियों के साथ साझा किया गया था, MCAS के माध्यम से माता-पिता को भेजा गया एक लिंक और हमारी स्कूल वेबसाइट के "स्कूल क्लोजर जनवरी 2024" टैब पर पोस्ट किया गया था। • विद्यार्थियों को ऑनलाइन Google कक्षा 'सलाह प्राप्त करना' में शामिल होने के लिए प्रोत्साहित किया जाता है, ताकि उनके समुदाय के भीतर उन्हें दी जाने वाली बाहरी सहायता के लिए साइनपोस्ट किया जा सके और उनके HOY को ऑनलाइन कोई भी चिंता व्यक्त की जा सके। • स्थान उपलब्ध होने पर पाठ्यक्रम के बाहर विद्यार्थियों को पाठ्येतर हस्तक्षेप प्रदान करने की योजनाओं पर विचार किया जा रहा है। ये हमारे पहचाने गए विद्यार्थियों और विद्यार्थियों को प्राथमिकता देंगे जो प्रारंभिक पठन हस्तक्षेप प्राप्त करते हैं। • ट्रस्ट और स्कूलों की वेबसाइटों पर सार्वजनिक रूप से उपलब्ध जोखिम मूल्यांकन और माता-पिता ने इसे पढ़ने के लिए सक्रिय रूप से प्रोत्साहित किया और प्रश्न उठाने के लिए एक मंच रखा। • हम योजना बनाते हैं, जब अंतरिक्ष उपलब्ध हो जाता है, तो हेडटेकर के साथ माता-पिता 'कॉफी मॉर्निंग' की मेजबानी करने के लिए। ये माता-पिता को योजनाओं पर चर्चा करने, कोई भी प्रश्न उठाने और स्कूल में कर्मचारियों के साथ आमने-सामने संवाद करने का अवसर प्रदान करेंगे।
	<p>विद्यार्थियों की उपस्थिति और दूरस्थ शिक्षा भागीदारी का सटीक रिकॉर्ड बनाए रखने के लिए, स्कूल विद्यार्थियों की उपस्थिति को ट्रैक करने के लिए ब्रोमकॉम का उपयोग करता है।</p>	<ul style="list-style-type: none"> • स्कूल साइट पर विद्यार्थियों को ब्रोमकॉम के माध्यम से मानक उपस्थिति प्रक्रियाओं का उपयोग करके स्कूल में पंजीकृत किया जाएगा। • दूरस्थ रूप से शिक्षित होने वाले विद्यार्थियों को मैनचेस्टर स्थानीय प्राधिकरण द्वारा सलाह के अनुसार ब्रोम कॉम पर वाई कोडित किया जाएगा। • दूरस्थ शिक्षा तक नहीं पहुंचने वाले या Google कक्षा के माध्यम से पंजीकरण नहीं करने वाले विद्यार्थियों को अपनी उपस्थिति दर्ज करने के लिए देहाती टीम से दैनिक फोन कॉल प्राप्त होंगे।
बड़ा	<p>सभी विद्यार्थियों का समर्थन किया जाता है, जिनमें वंचित और कमजोर शामिल हैं, और उन लोगों तक पहुंच, सीखने और/या सुरक्षित वातावरण में बाधा है।</p>	<ul style="list-style-type: none"> • पहुंच का समर्थन करने के लिए दूरस्थ शिक्षा तक विद्यार्थियों की पहुंच को लगातार ट्रैक और ऑडिट करें- उपकरणों तक पहुंच के लिए एक प्रारंभिक ऑडिट आयोजित किया गया है और उपयुक्त रूप से वितरित करने के लिए एक योजना बनाई जाएगी। • छात्र भलाई बैठकें उचित रूप से जारी रखने के लिए। • दूरस्थ शिक्षा के दिनों में एफएसएम विद्यार्थियों को वाउचर जारी किए जाएंगे। हमने यह सुनिश्चित किया है कि कर्मचारी एमसीएसएस ऐप (माता-पिता/देखभालकर्ताओं को ईमेल) के माध्यम से इन तक पहुंचने में सक्षम हैं और यदि यह एक बाधा है, तो विद्यार्थियों के घरों में भौतिक वाउचर वितरित करें। • ट्रैक करना जारी रखें और सुनिश्चित करें कि सभी पूर्व-बंद पहचाने गए कमजोर विद्यार्थियों को नियमित रूप से संपर्क किया जाता है, एक बहु-एजेंसी दृष्टिकोण के भीतर, उनकी सुरक्षा और भलाई के साथ समर्थन करने के लिए। • उन परिवारों के लिए वित्तीय सहायता जिन्हें नई/अतिरिक्त वर्दी की खरीद में सहायता की आवश्यकता है। • उपयुक्त सैनिटरी उत्पादों तक पहुंचने के लिए महिला विद्यार्थियों के लिए समर्थन।
लाख	<p>माता-पिता और विद्यार्थियों को जोखिम प्रबंधन, और अनुकूलित प्रणालियों, संरचनाओं, प्रथाओं और छात्र प्रवेश के प्रत्येक चरण के लिए अपेक्षित व्यवहार को समझने के लिए पर्याप्त रूप से तैयार किया जाता है, जिससे पूर्ण समूह वापसी होती है।</p>	<ul style="list-style-type: none"> • विद्यार्थियों को रेडी टू रीलाइन' फॉर्म टाइम और रिकॉर्ड की गई असेंबली के दौरान स्वास्थ्य और सुरक्षा के बारे में आमने-सामने प्रेरण प्राप्त करना होगा। आवश्यकतानुसार अपडेट प्रदान किए गए। • व्यवहार अपेक्षाओं को स्पष्ट रूप से विद्यार्थियों को समझाया गया। • कतार और आंदोलन भौतिक संकेतक और साइनेज मजबूत व्यवहार। हम असंरचित समय के दौरान ड्यूटी प्वाइंट्स पर जरूरत से ज्यादा स्टाफ रखने की योजना बना रहे हैं। उपयुक्त के रूप में इमारत के कुछ क्षेत्रों तक पहुंच प्रतिबंधित है। • स्कूल के बाहर, गलियारों और सीढ़ियों पर पर्यवेक्षण करने के लिए कर्मचारी। • स्कूल की साइट पर आने वाले माता-पिता के जोखिम को सीमित करने के लिए माता-पिता को पहले उदाहरण में टेलीफोन के माध्यम से संपर्क करने के लिए प्रोत्साहित किया जाएगा। • माता-पिता को साइट सुरक्षा और सोशल डिस्टेंसिंग के बारे में जानकारी दी जाएगी जब वे रिसेप्शन में चेक इन करेंगे।

एफआर	सबसे कमजोर विद्यार्थियों के लिए सहायता प्रदान की जाती है, उदाहरण के लिए उच्च शिक्षा और/या सामाजिक जरूरतों के साथ जो चिंता के कारण वापस नहीं आना चाहते हैं।	<ul style="list-style-type: none"> • डीएफई SEND वाले बच्चों के साथ काम करने पर मार्गदर्शन और संदर्भित जोखिम मूल्यांकन पर मार्गदर्शन। • पहचानें कि क्या EHCP के साथ SEND वाले छात्र स्कूल लौट रहे हैं। वर्तमान SEND जोखिम मूल्यांकन को अपडेट करें और DFE मार्गदर्शन के अनुरूप, स्कूल में अपने समय के दौरान SEND विद्यार्थियों को आवश्यक समर्थन पर विचार करें। • माता-पिता और विद्यार्थियों का समर्थन करने के लिए आंतरिक और व्यापक एजेंसियों/सेवाओं को बढ़ावा देना। • साप्ताहिक प्रावधान की पेशकश जारी रखें • EHCP के साथ हमारे सबसे कमजोर विद्यार्थियों के साथ संपर्क करना जारी रखें। ये कर्मचारी 422 पर हब में रहते हैं और ईएचसीपी विद्यार्थियों को अपने माता-पिता के साथ भाग लेने, मुफ्त दोपहर का भोजन प्राप्त करने और संसाधन एकत्र करने के लिए आमंत्रित किया है। • जैसा कि हम धीरे-धीरे स्कूल को फिर से खोलते हैं, ईएचसीपी के साथ वर्ष 11 में विद्यार्थियों को अपने कीवर्कर्स से 1-2-1 समर्थन प्राप्त होगा ताकि यह सुनिश्चित हो सके कि उनके पास ऑनसाइट सीखने में एक सहज संक्रमण है। • जैसे ही स्कूल फिर से खुलता है, विद्यार्थियों के कीवर्कर्स से माता-पिता को फोन कॉल को प्राथमिकता दी जाएगी ताकि वे विद्यार्थियों के भवन में वापस आने के बारे में किसी भी चिंता पर चर्चा कर सकें • यह सुनिश्चित करने के लिए प्रावधान की व्यवस्था की जाएगी कि बाहरी प्रमुख एजेंसियां 422 पर प्रमुख विद्यार्थियों के साथ सत्र जारी रख सकें।
O	दिशानिर्देश लागू हैं और स्कूल में विद्यार्थियों द्वारा उनका पालन किया जाता है।	<ul style="list-style-type: none"> • इलेक्ट्रॉनिक ब्रोमकॉम सिस्टम से माता-पिता/देखभालकर्ताओं को भेजे गए अपडेट। • सभी कर्मचारी यह सुनिश्चित करने के लिए जिम्मेदार हैं कि छात्र हमारी दिनचर्या, एकतरफा प्रणाली और व्यवहार आचार संहिता का पालन कर रहे हैं।
पाठ्यक्रम, शिक्षण और सीखना		
R	<p>पाठ्यचर्या प्रावधान</p> <p>सीखने के नुकसान के माध्यम से अर्जित ज्ञान की कमी वाले विद्यार्थियों के लिए सहायता प्रदान की जाती है, उन विद्यार्थियों के विचार के अलावा जो घर पर काम करते हुए विशेष विषय क्षेत्रों में अपने सीखने में उन्नत हो सकते हैं।</p>	<ul style="list-style-type: none"> • दूरस्थ शिक्षा के लिए केंद्रीकृत योजना संकायों में KS3 और वर्ष 10 में शुरू की गई है। निगरानी यह सुनिश्चित करने के लिए होगी कि ऑनलाइन शिक्षण सामग्री की गुणवत्ता उपयुक्त है, और यह सुनिश्चित करें कि विद्यार्थियों के पास एक सुसंगत पाठ्यक्रम आहार है। • कर्मचारियों को दूरस्थ शिक्षा की सामग्री के लिए दिशानिर्देश और मानदंड दिए गए हैं। पूरे स्कूल दूरस्थ शिक्षा नीति को उच्च गुणवत्ता वाले दूरस्थ शिक्षा प्रावधान को सुनिश्चित करने के लिए साक्ष्य आधारित अभ्यास द्वारा सूचित किया जाना है जो उन विद्यार्थियों को डिवाइस / डेटा / वाई-फाई तक पहुंच के बिना नुकसान नहीं पहुंचाता है। • स्टाफ को सेट किए जाने वाले सबसे उपयुक्त कार्य पर विचार करने के लिए, उदाहरण के लिए, क्या रिमोट लर्निंग टर्म 1 से सीखने को समेकित करता है या नई सामग्री पेश करता है। स्कूल बंद होने की अवधि के आधार पर इस मार्गदर्शन में संशोधन किया जाएगा। • कर्मचारी विद्यार्थियों को प्रतिक्रिया देने और समझने की जांच करने के लिए रचनात्मक मूल्यांकन रणनीतियों का उपयोग करेंगे। • स्कूल ने स्थानीय पुस्तकालय में पहचाने गए वर्ष 11 विद्यार्थियों के साथ ट्यूशन सत्र जारी रखने के लिए पहले से मौजूद ट्यूटर्स का उपयोग किया है। इन सत्रों की निगरानी कर्मचारियों द्वारा की जाती है। • वर्ष 11 के विद्यार्थियों को घर पर उद्देश्यपूर्ण संशोधन में सहायता के लिए स्कूल से संशोधन गाइड और उनके फॉर्म टाइम संशोधन पैक की भौतिक प्रतियां एकत्र करने का अवसर दिया गया है।

परिशिष्ट

परिशिष्ट एक: आंशिक रूप से फिर से खोलने की योजना

Ground Floor



- 1. Pupil entrance - E Block Door**
These stairs are two way and are the only entry and exit route to the school for Year 11 pupils.
- 2. One Way System**
The will operate the normal one way system for the extension building (up via the 2nd floor and down the first floor)
- 3. Toilet Access**
During lesson- call 'on-call'
Break and Lunch: Year 7 Office Toilets
- 4. Sports Hall**
The Sports hall will be in operation for the mock exams (w/c 29th Jan 2024)
- 5. Break & Lunch**
The Pavilion and KS4 Pod will be open as normal
- 6. All timetabled Lessons**
All lessons will take place in the E Block
- 7. Area out of bounds for pupils and staff**
All other areas of the school building

ARC Building:

- 8. Internal Suspension (IS)/ Morning Lates/Uniform**
- 9. Operations and IT**
- 10. Staff Room and sign-in/ Attendance Office**

5 Pavilion

Pavilion Office: Year 11 'Reception'