



THE DEAN TRUST
Believe Achieve Succeed

دین تراست اردویک

برنامه های مدرسه و ارزیابی خطر برای بازگشایی پس از حادثه
آتش سوزی

ژانویه 2024

برنامه های مدرسه و ارزیابی خطر برای بازگشایی پس از حادثه آتش سوزی

محتویات این سند:

اهداف	محتوای
	دین اعتماد اردویک بازگشایی طرح اقدام
A	هدایت و هدایت دولت
B	بهداشت و ایمنی
C	تدارکات و خدمات
D	امور مالی و مقررات
ای-جی	رفاه کارکنان
کی-کیو	رفاه دانش آموزان
R	برنامه درسی، آموزش و یادگیری
S	پیوست ها 1. برنامه ریزی برای بازگشایی بخشی از سایت مدرسه

اهداف		اقدام لازم است
اهدایت و هدایت		
A	<p>مدرسه به دنبال توصیه های متخصصان آموزش دیده، آموزش اعتماد و در صورت لزوم، راهنمایی دولت است.</p> <p>همه ذینفعان به طور کامل از هر و همه فرصت های ارائه مطلع هستند.</p>	<ul style="list-style-type: none"> • به طور منظم با به روز رسانی برای ذینفعان ارتباط برقرار می کند. • ارتباط به موقع با ذینفعان (از جمله دانش آموزان، والدین، کارکنان، فرمانداران، متولیان و مقامات محلی). • بخش اختصاصی وب سایت مدرسه برای این حادثه، جزئیات ارتباطات مدرسه خانگی و راهنمایی یادگیری از راه دور. • باز کردن یک "DTA Community Drop-In" در 422 منچستر برای حمایت از والدین و دانش آموزان، رسیدگی به نگرانی ها و سوالات. • ارزیابی ریسک (طرح بازگشایی) باید با فرمانداران، کارکنان و والدین به اشتراک گذاشته شود و در صورت لزوم به روز شود.
بهداشت و ایمنی		

<p>B</p>	<p>مدرسه به اندازه کافی آماده است تا با خیال راحت تعداد کارکنان و دانش آموزان برنامه ریزی شده را برای هر مرحله از بازگشایی مجدد که منجر به بازگشت کامل کوهورت می شود، آماده کند.</p>	<p>آماده سازی فیزیکی سایت</p> <ul style="list-style-type: none"> ● جلسه قبل از افتتاح با تیم املاک برای بحث در مورد ترتیبات بهداشت و ایمنی برای بازگشایی مدرسه. ● قبل از باز کردن سایت بهداشت و ایمنی چک به رهبری مشاور ایمنی، معلم، املاک و اعتماد H & S منجر شود. ● تمام خدمات توسط متخصصان آموزش دیده قبل از برنامه ریزی برای باز کردن مجدد جزئی ارزیابی شد. ● طرح تخلیه آتش و روش های قرنطینه توسط متخصص ایمنی آتش سوزی به روز شده و با تمام کارکنان و دانش آموزان از طریق آموزش القایی به اشتراک گذاشته شده است. ● کارشناس ایمنی آتش نشانی برای برنامه ریزی برای تخلیه دستی آتش سوزی در صورت عدم عملیاتی بودن زنگ خطر آتش سوزی. ● محدودیت های ساختمانی فعلی (11 ژانویه) اجازه می دهد تا یک گروه یک ساله و کاهش کارکنان با خیال راحت جای داده شود. ● شروع بازگشایی جزئی، هدف قرار دادن یک گروه خاص سال. این را می توان با خیال راحت اجرا کرد، زیرا گسترش اخیر اجازه می دهد تا اقامت برای یک گروه یک ساله، اطمینان از انزوا از ساختمان اصلی. ● نایفغان کلیدی (فرمانداران و نمایندگان اتحادیه کارکنان) جلسه به روز رسانی ضروری قبل از بازگشایی جزئی. ● دانش آموزان برای دسترسی به ساختمان اصلی فقط برای PE و توالف. ● ورود دانش آموزان در دروازه پشتی فعال خواهد بود، سایت کارکنان برای حمایت از ورود دیر هنگام یا دانش آموزان پس از 9.10am خواهد بود. <p>کلاس های درس</p> <ul style="list-style-type: none"> ● دانش آموزان Yr11 برای همه درس ها در بلوک E باقی خواهند ماند. ● فقط منطقه KS4 در خارج از استراحت و ناهار استفاده می شود <p>توابع مدرسه (به عنوان مثال مدیر، اتاق پزشکی، فناوری اطلاعات، اتاق کارکنان و غیره)</p> <ul style="list-style-type: none"> ● اتاق پزشکی به دفتر پلویون منتقل شد ● مدیر، اتاق کارکنان و سایر توابع به فرمت، ARC و غرفه منتقل شده است (به ضمیمه مراجعه کنید) <p>توالف و دوش</p> <ul style="list-style-type: none"> ● توالف در طبقه همکف برای کارکنان و دانش آموزان استفاده خواهد شد (از این شامل غرفه و ARC برای کارکنان) ● دانش آموزانی که نیاز به استفاده از توالف در زمان درس در شرایط اضطراری دارند، توسط "در تماس" هشدار داده می شوند و به توالف منتقل می شوند. ● دانش آموزان در خارج از درب سالن ورزشی در طول استراحت و ناهار صف می زنند و اجازه می دهند از توالف به شیوه ای متناوب و کنترل شده استفاده کنند. تعدادی از کارکنان و طبقه مدیریت توالف وجود خواهد داشت. <p>پذیرایی</p> <ul style="list-style-type: none"> ● تمام لوازم آشپزخانه بررسی شده اند تا اطمینان حاصل شود که آنها عملیاتی هستند. ● آشپزخانه برای تهیه غذا استفاده خواهد شد اما خدمات از طریق غلاف و غرفه خواهد بود. ● پذیرایی خواهد شد از غلاف و غرفه خدمت کرده است. هیچ پذیرایی در ساختمان اصلی آغاز نخواهد شد.
----------	--	--

لوازم و خدمات		
C	پیمانکاران / تامین کنندگان کالاها و خدمات قادر به انجام قراردادهای / توافقتنامه های تجاری / توافقتنامه های سطح خدمات خود هستند	<ul style="list-style-type: none"> • نظافتچیان متخصص برای تمیز کردن مناطقی از مدرسه که از دود و اب اسید دیده اند، منصوب شده اند. • اعتماد تیم کار مینور برای پشتیبانی از هماهنگی / تنظیم پیمانکاران به سایت • تنظیم کننده اعتماد و زیان برای تعیین یک مدیر پروژه برای نظارت و هماهنگی کار اصلاحی. • پیاده سازی روش در سطح سایت برای اطمینان از همه افراد کار / بازدید از سایت از روش / مسئولیت های خود آگاه هستند. • پیمانکاران مورد نیاز برای ثبت نام در داخل و خارج از سایت با تیم املاک • اطمینان از پیمانکاران که آنها برنامه های خطر خود را به اشتراک بگذارند.
امور مالی و مقررات		
D	مدرسه با وجود فشار هزینه ها از لحاظ مالی امن است	<ul style="list-style-type: none"> • هزینه در رابطه با اسیدب آتش سوزی، بیمه گران باید قبل از هر گونه کار انجام شود. • بررسی تمام سیاست ها و رویه های مربوط به امور مالی برای تعیین اینکه آیا اصلاحات ثابت مدت باید انجام شود.
منابع انسانی		
E	فرمانداران و کارکنان به اندازه کافی آماده درک مدیریت ریسک و سیستم ها، ساختارها، شیوه ها و رفتارهای مورد انتظار برای هر مرحله از پذیرش دانش آموزان هستند که منجر به بازگشت کامل گروه می شود.	<ul style="list-style-type: none"> • ارزیابی ریسک باید با فرمانداران، نمایندگان اتحادیه، کارکنان و والدین به اشتراک گذاشته شود. • جلسات توجیهی کارکنان باید به کارکنان تحویل داده شود. • ارزیابی ریسک باید با والدین به اشتراک گذاشته شود و پس از هر گونه تجدید نظر از مشاوره ذینفعان کلیدی در وب سایت قرار گیرد.
G	ظرفیت کارکنان با ارائه دانش آموزان مطابقت دارد و اجازه می دهد مدرسه باز شود.	<ul style="list-style-type: none"> • ترتیبات جایگزین برای کارکنان و دانش آموزانی که قادر به حضور در مدرسه نیستند. • اطمینان حاصل کنید که دستورالعمل های اتحادیه کارکنان با نمایندگان محلی در کنار ارائه و کارکنان در نظر گرفته می شود. • کارکنان باید قبل از ورود به سایت در مورد تخلیه آتش سوزی و روش های قرنطینه مطلع شوند (در صورت لزوم)
رفاه کارکنان		
H	پشتیبانی برای سلامت روان کارکنان، رفاه و توسعه حرفه ای نیاز به رسیدگی به هر گونه اضطراب شخصی و حرفه ای و / یا چالش ارائه شده است.	<ul style="list-style-type: none"> • منابع انسانی از راه دور کار می کنند و هنوز در دسترس هستند. • هر تلاشی برای کاهش هر گونه نگرانی کارکنان ممکن است از طریق تمام ارتباطات مدرسه انجام شود. کارکنان آگاه هستند که می توانند با هر گونه نگرانی با LMS خود تماس بگیرند. • رفاه کارکنانی که اتاق هایشان به طور مستقیم تحت تاثیر آتش سوزی قرار گرفته است در نظر گرفته شده است - این کارکنان ارتباط مستقیم با SLT دریافت می کنند. • ترتیبات صدای کارکنان برای ارائه همکاران با فرصتی برای به اشتراک گذاشتن نگرانی ها • کارکنان با یک سند پرسش و پاسخ ارائه خواهد شد زمانی که آنها به سایت برای آموزش بازگشت به اطمینان حاصل شود که آنها می توانند به اندازه کافی پاسخ به هر گونه سوال مطرح شده توسط دانش آموزان. • تیم املاک اطمینان حاصل خواهد کرد که پنجره ها در درب های آتش نشانی به سالن ناهار خوری و کریپور فناوری پوشیده شده است.
رفاه دانش آموزان		
K	حمایت از رفاه دانش آموزان، از جمله سلامت روانی آنها و اضطراب احتمالی که آنها و والدینشان ممکن است در بازگشت به مدرسه داشته باشند، ارائه می شود.	<ul style="list-style-type: none"> • ارائه فرصت برای والدین برای صحبت با اعضای مناسب کارکنان با قرار ملاقات برای بحث در مورد هر گونه نگرانی در مورد بسته شدن مدرسه یا بازگشایی. این در 422 مرکز جامعه مستقر خواهد شد. • القاء بازیابی در طول نیمه اول دوره و به برنامه زمان فرم تعبیه شده است. • کارکنان برای آگاهی از استراتژی های آگاهانه تروما به عنوان راهنمایی DSL برای شناسایی و تشخیص دانش آموزان نیاز به حمایت بیشتر دارند.

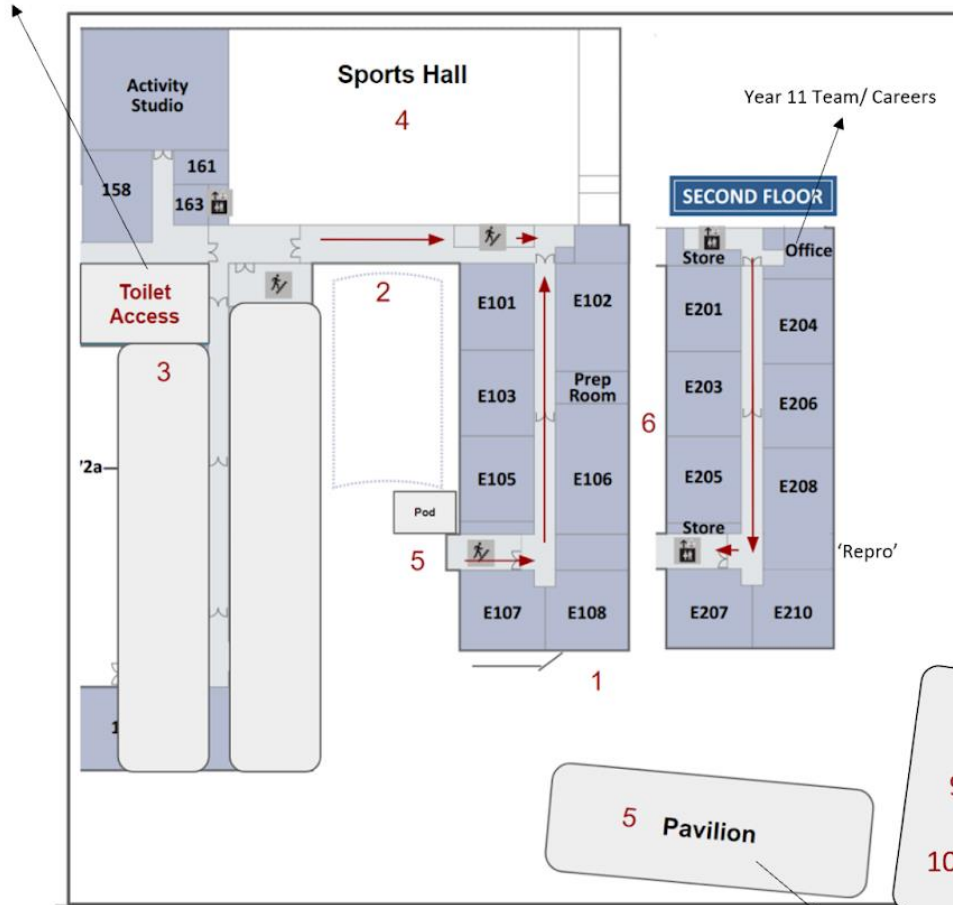
		<ul style="list-style-type: none"> • مکانیسم هایی برای دانش آموزان برای افزایش نگرانی ها و صحبت با بزرگسالان مورد اعتماد که از طریق پاورپوینت ضبط شده به دانش آموزان اطلاع داده می شود. این به همه دانش آموزان از طریق Google Classroom به اشتراک گذاشته شد، یک لینک از طریق MCAS به والدین ارسال شد و در برگه "بسته شدن مدرسه ژانویه 2024" وب سایت مدرسه ما ارسال شد. • دانش آموزان تشویق می شوند تا به کلاس آنلاین Google Classroom "مشاوره" بپیوندند تا به پشتیبانی خارجی ارائه شده به آنها در جامعه خود اشاره کنند و هر گونه نگرانی آنلاین را به HOY خود مطرح کنند. • برنامه هایی برای ارائه مداخله فوق برنامه به دانش آموزان خارج از برنامه درسی در نظر گرفته می شود زمانی که فضا در دسترس قرار می گیرد. اینها دانش آموزان و دانش آموزان شناسایی شده ما را که مداخله خواندن زود هنگام دریافت می کنند، اولویت بندی می کنند. • ارزیابی ریسک در وب سایت های Trust and Schools در دسترس عموم قرار دارد و والدین به طور فعال تشویق می شوند که ان را بخوانند و یک انجمن برای مطرح کردن سوالات داشته باشند. • ما قصد داریم، زمانی که فضا در دسترس قرار می گیرد، میزبان والدین "صبح قهوه" با مدیر مدرسه باشیم. این فرصتی برای والدین برای بحث در مورد برنامه ها، مطرح کردن هر گونه سوال و برقراری ارتباط چهره به چهره با کارکنان مدرسه ارائه می دهد.
	<p>برای حفظ سابقه دقیق حضور دانش آموزان و مشارکت در یادگیری از راه دور، مدرسه از Bromcom برای ردیابی حضور دانش آموزان استفاده می کند.</p>	<ul style="list-style-type: none"> • دانش آموزان در سایت مدرسه در مدرسه با استفاده از روش های حضور و غیاب استاندارد از طریق bromcom ثبت نام خواهند کرد. • دانش آموزانی که از راه دور آموزش می ببینند، طبق توصیه مقامات محلی منچستر، Y در Brom com کدگذاری می شوند. • دانش آموزانی که به یادگیری از راه دور دسترسی ندارند یا از طریق کلاس درس گوگل ثبت نام نمی کنند، تماس های تلفنی روزانه از تیم روحانی دریافت می کنند تا حضور خود را ثبت کنند.
L	<p>همه دانش آموزان، از جمله محروم و آسیب پذیر، و کسانی که با موانع دسترسی، یادگیری و / یا یک محیط امن حمایت می شوند.</p>	<ul style="list-style-type: none"> • به طور مداوم پیگیری و ممیزی دسترسی دانش آموزان به آموزش از راه دور برای حمایت از دسترسی - ممیزی اولیه برای دسترسی به دستگاه ها انجام شده است و یک برنامه برای توزیع مناسب قرار داده خواهد شد. • جلسات رفاه دانش آموزان به صورت مناسب ادامه یابد. • در روزهای یادگیری از راه دور دانش آموزان FSM با کوپن صادر می شوند. ما اطمینان حاصل کرده ایم که کارکنان قادر به دسترسی به این از طریق برنامه MCAS (ایمیل به والدین / مراقبان) هستند و اگر این یک مانع است، کوپن های فیزیکی را به خانه های دانش آموزان تحویل دهید. • ادامه پیگیری و اطمینان از اینکه تمام دانش آموزان آسیب پذیر شناسایی شده قبل از بسته شدن به طور منظم، در یک رویکرد چند جانبه، برای حمایت از ایمنی و رفاه خود تماس می گیرند. • حمایت مالی برای خانواده هایی که نیاز به حمایت با خرید لباس جدید / اضافی دارند. • حمایت از دانش آموزان دختر برای دسترسی به محصولات بهداشتی در صورت لزوم .
M	<p>والدین و دانش آموزان به اندازه کافی آماده درک مدیریت ریسک و سیستم ها، ساختارها، شیوه ها و رفتارهای مورد انتظار برای هر مرحله از پذیرش دانش آموزان هستند که منجر به بازگشت کامل گروه می شود.</p>	<ul style="list-style-type: none"> • دانش آموزان برای دریافت لقاء چهره به چهره در مورد سلامت و ایمنی در طول زمان فرم "Ready to Realign" و مونتاز ثبت شده. به روز رسانی ارائه شده در صورت لزوم. • انتظارات رفتاری به وضوح برای دانش آموزان توضیح داده شده است. • صف و حرکت شاخص های فیزیکی و نشانه های تقویت رفتار. ما در حال برنامه ریزی برای کارکنان بیش از حد نقاط وظیفه در زمان های بدون ساختار هستیم. دسترسی محدود به مناطق خاصی از ساختمان به عنوان مناسب. • کارکنان برای نظارت در خارج از مدرسه، در راهروها و پله ها. • والدین تشویق خواهند شد که در وهله اول از طریق تلفن تماس بگیرند تا خطر ورود والدین به سایت مدرسه محدود شود. • به والدین اطلاعاتی در مورد ایمنی سایت و فاصله اجتماعی در هنگام پذیرش داده می شود.
Fr	<p>حمایت برای آسیب پذیرترین دانش آموزان به عنوان مثال با یادگیری بالا و / یا نیازهای اجتماعی که به دلیل اضطراب نمی خواهند بازگردند، ارائه می شود.</p>	<ul style="list-style-type: none"> • DfE راهنمایی در مورد کار با کودکان با SEND و راهنمایی در مورد ارزیابی خطر اشاره شده است. • شناسایی اینکه آیا دانش آموزانی که با EHCP ارسال می شوند به مدرسه باز می گردند. ارزیابی ریسک SEND فعلی را به روز کنید و حمایت مورد نیاز برای ارسال دانش آموزان در طول زمان خود را در مدرسه، مطابق با راهنمایی DFE در نظر بگیرید. • ترویج سازمان ها / خدمات داخلی و گسترده تر برای حمایت از والدین و دانش آموزان. • ادامه به ارائه ارائه هفتگی • همچنان با آسیب پذیرترین دانش آموزان ما با EHCP ارتباط برقرار کنید. این کارکنان در 422 در مرکز باقی می مانند و دانش آموزان EHCP را با والدین خود دعوت کرده اند تا حضور داشته باشند، ناهار رایگان دریافت کنند و منابع را جمع اوری کنند. • همانطور که ما به ارامی مدرسه را بازگشایی می کنیم، دانش آموزان در سال 11 با EHCP پشتیبانی 1-2-1 را از کارکنان کلیدی خود دریافت خواهند کرد تا اطمینان حاصل شود که آنها یک انتقال صاف به یادگیری در محل دارند.

		<ul style="list-style-type: none"> با بازگشایی مدرسه، اولویت به تماس های تلفنی از کارکنان کلیدی دانش آموزان به والدین برای بحث در مورد هر گونه نگرانی در مورد بازگشت دانش آموزان به ساختمان داده می شود. مقررات ترتیب داده خواهد شد تا اطمینان حاصل شود که سازمان های کلیدی خارجی می توانند جلسات را با دانش آموزان کلیدی در 422 ادامه دهند.
O	دستورالعمل ها در محل هستند و توسط دانش آموزان در مدرسه دنبال می شوند.	<ul style="list-style-type: none"> به روز رسانی ارسال شده به والدین / مراقبان از طریق سیستم Bromcom الکترونیکی. همه کارکنان مسئول اطمینان از اینکه دانش آموزان از روال، سیستم های یک طرفه و کد رفتاری ما پیروی می کنند.
برنامه درسی، آموزش و یادگیری		
R	ارائه برنامه درسی حمایت برای دانش آموزان با کمبود دانش به دست آورد از طریق از دست دادن یادگیری ارائه شده است، علاوه بر در نظر گرفتن آن دسته از دانش آموزان که ممکن است در یادگیری خود را در زمینه های خاص موضوع پیشرفته، در حالی که کار در خانه.	<ul style="list-style-type: none"> برنامه ریزی متمرکز برای یادگیری از راه دور در سراسر KS3 و سال 10 در دانشکده ها آغاز شده است. نظارت برای اطمینان از کیفیت مواد یادگیری آنلاین مناسب است و اطمینان حاصل شود که دانش آموزان یک رژیم غذایی برنامه درسی سازگار دارند. کارکنان دستورالعمل ها و معیارهای محتوای آموزش از راه دور داده شده است. سیاست یادگیری از راه دور کل مدرسه به وسیله عمل مبتنی بر شواهد برای اطمینان از ارائه آموزش از راه دور با کیفیت بالا که دانش آموزان بدون دسترسی به دستگاه / داده ها / Wi-Fi را از بین نمی برد، توسعه می یابد. کارکنان برای در نظر گرفتن مناسب ترین کار برای تنظیم، به عنوان مثال، ایا یادگیری از راه دور یادگیری از ترم 1 را تقویت می کند یا محتوای جدید را معرفی می کند. این راهنمایی بسته به طول بسته شدن مدرسه اصلاح خواهد شد. کارکنان از استراتژی های ارزیابی شکل گیری برای بازخورد به دانش آموزان استفاده می کنند و درک را بررسی می کنند. این مدرسه از معلمان از قبل موجود برای ادامه جلسات تدریس خصوصی با دانش آموزان سال 11 شناسایی شده در کتابخانه محلی استفاده کرده است. این جلسات توسط کارکنان نظارت می شود. دانش آموزان سال 11 فرصتی برای جمع اوری نسخه های فیزیکی از راهنماهای تجدید نظر و بسته های تجدید نظر فرم زمان خود را از مدرسه برای کمک به تجدید نظر هدفمند در خانه داده شده است.

ضمائم

ضمیمه یک: برنامه ریزی برای باز کردن مجدد جزئی

Ground Floor



1. **Pupil entrance - E Block Door**
These stairs are two way and are the only entry and exit route to the school for Year 11 pupils.
2. **One Way System**
The will operate the normal one way system for the extension building (up via the 2nd floor and down the first floor)
3. **Toilet Access**
During lesson- call 'on-call'
Break and Lunch: Year 7 Office Toilets
4. **Sports Hall**
The Sports hall will be in operation for the mock exams (w/c 29th Jan 2024)
5. **Break & Lunch**
The Pavilion and KS4 Pod will be open as normal
6. **All timetabled Lessons**
All lessons will take place in the E Block
7. **Area out of bounds for pupils and staff**
All other areas of the school building

ARC Building:

8. Internal Suspension (IS)/ Morning Lates/Uniform
9. Operations and IT
10. Staff Room and sign-in/ Attendance Office

Pavilion Office: Year 11 'Reception'

